

Toimintakertomus ja tilinpäätös 2021

Toimintakertomus ja tilinpäätös 2021.docx

Yhtymähallitus 24.2.2022 § 22x liite 1

ETEVA



Sisältö

1 Olennaiset tapahtumat toiminnassa ja taloudessa	4
1.1 Toimitusjohtajan katsaus	4
1.2 Kuntayhtymän hallinto ja siinä tapahtuneet muutokset	5
1.3 Olennaiset muutokset kuntayhtymän toiminnassa ja taloudessa	9
1.4 Arvio todennäköisestä tulevasta kehityksestä.....	9
1.5 Kuntayhtymän henkilöstö	10
1.6 Arvio merkittävimmistä riskeistä ja toiminnan kehittymiseen vaikuttavista seikoista	11
1.7 Selonteko sisäisen valvonnan ja riskienhallinnan järjestämisestä.....	12
2 Tilikauden tuloksen muodostuminen ja toiminnan rahoitus	13
2.1 Tilikauden tuloksen muodostuminen	13
2.2 Toiminnan rahoitus	14
2.3 Rahoitusasema ja sen muutokset	15
2.4 Kokonaistulot ja -menot.....	16
2.5 Kuntayhtymäkonsernin toiminta ja talous.....	17
2.6 Tilikauden tuloksen käsittely.....	21
3 Talousarvion toteutuminen	22
3.1 Kuntayhtymän strategisten tulosmittareiden toteutuminen	22
3.2 Palvelutoiminta	24
3.3 Tukipalvelut ja kuntayhtymän johto	31
3.4 Tuloslaskelmaosan toteutuminen.....	38
3.5 Investointiosan toteutuminen	40
3.6 Rahoitusosan toteutuminen	40
4 Tilinpäätöslaskelmat	41
4.1 Tuloslaskelma	41
4.2 Rahoituslaskelma	42
4.3 Tase 43	
4.4 Konsernituloslaskelma	44
4.5 Konsernirahoituslaskelma	45
4.6 Konsernitase.....	46

5 Tilinpäätöksen liitetiedot.....	48
5.1 Tilinpäätöksen laatimista ja esittämistapaa koskevat liitetiedot.....	48
5.2 Konsernitilinpäätöksen laatimista koskevat liitetiedot.....	49
5.3. Konsernitilinpäätöksen esittämistapaa koskevat liitetiedot.....	49
5.4 Tuloslaskelmaa koskevat liitetiedot.....	49
5.5 Tasetta koskevat liitetiedot.....	51
5.6 Vakuuksia, vastuusitoumuksia ja taseen ulkopuolisia järjestelyjä koskevat liitetiedot.....	58
5.7 Henkilöstöä, tilintarkastajien palkkioita ja intressitahotapahtumia koskevat liitetiedot.....	60
6 Luettelot ja selvitykset	62
7 Toimintakertomuksen ja tilinpäätöksen allekirjoitus	63
8 Tilinpäätösmerkintä	63



1 Olennaiset tapahtumat toiminnassa ja taloudessa

1.1 Toimitusjohtajan katsaus

Vuosi 2021 oli muutoksen vuosi Etevan ja erityishuoltopiirien tulevaisuuden kannalta. Hallituksen esitys koskien hyvinvointialueiden perustamista sekä sosiaali- ja terveydenhuollon ja pelastustoimen järjestämisen uudistamista hyväksyttiin eduskunnassa kesäkuun lopulla. Uudistuksessa koko julkinen sosiaali- ja terveydenhuolto uudistetaan. Samalla uudistetaan pelastustoimen palvelut. Nykyisin sosiaali- ja terveydenhuollon sekä pelastustoimen järjestämisestä vastaavat kunnat ja sairaanhoitopiirit sekä erityishuoltopiirit. Vuoden 2023 alusta alkaen järjestämisvastuu siirtyy hyvinvointialueille. Erityishuoltopiirit siirtyvät 1. päivänä tammikuuta 2023 varoineen ja velkoineen sekä sitoumuksineen hyvinvointialueille. Eteva kuntayhtymän kohdalla tämä tarkoittaa jakaantumista kuudelle hyvinvointialueelle. Lain pääsäännön mukaan toiminta siirtyy sille hyvinvointialueelle, jonka alueella tehtävää hoitava henkilöstö pääasiallisesti työskentelee. Voimaan osittain jo astunut lainsäädäntö tarkoittaa käytännössä sitä, että Eteva kuntayhtymän toiminta nykymuodossaan päättyy 31.12.2022. Palvelut ja henkilökunta kuitenkin siirtyvät hyvinvointialueille. Etevan osalta eduskunnan päätös käynnisti vuoden 2021 kesällä hyvinvointialueuudistuksen organisoinnin. Kuntayhtymä asetti edustajansa alueiden väliaikaisiin valmistelutoimielimiin sekä valmisteluryhmiin. Sisäisesti kuntayhtymässä järjestäytyttiin palkkaamalla kuntayhtymään muutosjohtaja sekä luomalla projektiorganisaatio uudistusta varten. Selvitystyö ja valmistautuminen uudistukseen työllisti kuntayhtymän hallintoa vahvasti koko syyskauden. Hyvinvointialueiden valmistelutyö tulee olemaan luonnollisesti merkittävässä roolissa myös tilikaudella 2022.

Etevan uusi strategia hyväksyttiin syyskaudella 2020. Startegijakaudeksi määriteltiin vuodet 2021-2023. Päätös hyvinvointialueiden perustamisesta muutti kuitenkin vahvasti tulevaisuudenkuvaa sekä organisaatiossa tehtävää työtä ja sillä on myös selkeä vaikutus startegian toteuttamiseen. Uuden strategian toimeenpanosuunnitelman toteuttaminen ja strategian jalkauttaminen osaksi jokapäiväistä työtä käynnistyi vuoden 2021 alussa. Startegiatyön etenemistä ja toteutusta seurattiin yhtymätasolla asetettuja strategisia tulostavoitteita seuraamalla. Jalkauttamista toteutettiin konkretisoimalla toimeenpanossa startegiset valinnat jokapäiväiseen työhön. Kaikilla tulosalueilla tavoitteiden toteutumista seurattiin myös tulosaluekohtaisilla tavoitteilla, jotka oli johdettu strategisista valinnoista. Edessä oleva hyvinvointialueuudistus johti siihen, että strategiaa toteutetaan muuttuneeseen tilanteeseen soveltuvasti. Strategiasissa keskeisessä roolissa on edelleenkin asiakas ja laadukkaat palvelut sekä henkilöstön hyvinvointi. Näihin asioihin keskitymme vahvasti myös viimeisenä toimintavuotena.

Etevassa tehtiin vuoden 2021 aikana myös organisaatiouudistus. Hallinnon osalta uudistusta valmisteltiin kevätkaudella toimitusjohtajan johdolla tavoitteena johtamisjärjestelmän selkeyttäminen. Pyrkimyksenä oli ennen kaikkea johtamisjärjestelmän lyhentäminen ja vastuiden ryhmitteleminen järkeviin kokonaisuuksiin. Hyvinvointialueuudistuksen voimaantulon jälkeen toimintaympäristö ja tulevaisuudenkuva muuttuivat merkittävästi myös palvelutoiminnan osalta. Tämän myötä suunniteltu uudistus laajeni koskemaan koko organisaatiota. Yhtymähallituksen päätöksen mukaisesti organisaatiouudistus astui voimaan lokakuun alusta alkaen. Palvelutoiminnan tulosalueet yhdistettiin yhdeksi kokonaisuudeksi. Hallinnossa talous-, hallinto- ja ict-palvelut yhdistettiin yhdeksi talous- ja hallintopalvelujen tulosalueeksi, minkä lisäksi palkkapalvelut siirtyivät henkilöstöpalveluista talouspalvelujen alaisuuteen. Viestintä- ja kehittämisspalvelut sekä henkilöstöpalvelut puolestaan yhdistettiin henkilöstö- ja viestintäpalvelujen tulosalueeksi. Tehdyt muutokset selkeyttivät merkittävästi kuntayhtymän johtamisjärjestelmää ja tukevat osaltaan myös valmistautumista hyvinvointialueuudistukseen ja toiminnan siirtämistä hyvinvointialueille vuoden 2023 alussa.

Koronaviruspandemia leimasi edelleen myös toimintavuotta 2021. Vaikka pandemian kanssa opittiin jossakin määrin elämään edeltäneen vuoden aikana, haastoi se edelleen organisaation voimavaroja koko vuoden ajan. Alkuvuoden aikana toimintoja jouduttiin tilapäisesti supistamaan ja kokonaisten yksiköiden karanteenit olivat arkipäivää. Koronarokotusten laajentuessa ja virustilanteen helpottaessa kesää kohti, toiminta normalisoitui lähes pandemiaa edeltävän ajan tasolle. Syksyn aikana palvelupyynnöt kunnista kasvoivat ja kuntayhtymän toiminnassa yllettiin toiminnallisesti ja tuloksellisesti selkeästi talousarviossa asetettuja tavoitteita korkeammalle tasolle. Vuoden viimeisiä kuukausia leimasi kuitenkin taas voimistunut koronaviruspandemia ja kasvaneet tartuntamäärät sekä rajoitukset. Jo pitkään jatkunut henkilöstövaje paheni entisestään, ja palvelutoiminnan ylläpitäminen oli entistä haastavampaa. Paikoin kriittisestäkin tilanteesta huolimatta palvelut onnistuttiin tarjoamaan asiakkaille tehtyjen suunnitelmien mukaisesti ja vuodesta selvittiin kunnialla loppuun asti. Vuoden 2021 sopimusohjausneuvotteluissa painottui tuleva hyvinvointialueuudistus. Sopimusohjausneuvotteluissa jäsenkunnilta kerättiin tuttuun tapaan palautetta Etevan toiminnasta, palvelutuotteista, toimintatavoista sekä profiloitumisesta. Eteva sai kunnilta paljon kiitosta erinomaisesta työstä asiakkaiden hyväksi.

Kulunut vuosi oli erittäin työntäyteinen ja vaiherikas. Kaiken muutoksen ja pandemian keskellä koko Etevan organisaatio ja kaikki sen työntekijät suoriutuivat vuodesta vähintäänkin hyvin. Haastavissa olosuhteissa onnistuttiin siinä kaikkein tärkeimmässä eli tarjoamaan asiakkaille korkeatasoista ja turvallista palvelua. Tästä on hyvä jatkaa kohti vuotta 2022 ja tulevia hyvinvointialueita.

1.2 Kuntayhtymän hallinto ja siinä tapahtuneet muutokset

Eteva kuntayhtymän ylin päättävä luottamuselin on yhtymäkokous, johon jäsenkunnat valitsevat edustajansa (1 edustaja / kunta). Jäsenkuntien äänimäärät määräytyvät viimeksi vahvistetun tilinpäätöksen peruspääoman osuuden sekä suoritettujen maksujen perusteella. Yhtymähallitus, jossa on 13 jäsentä, johtaa kuntayhtymää ja valvoo sen etua. Vuonna 2021 jäsenkuntia oli 45.

Yhtymähallitus 1.1.–29.3.2021

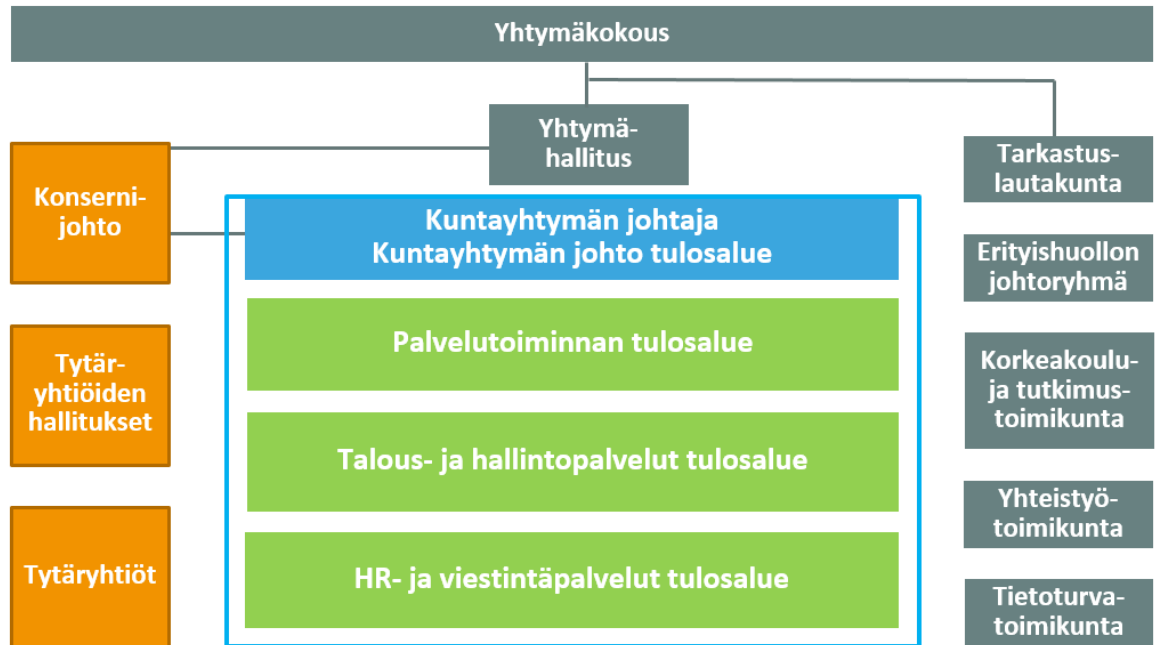
Yhtymähallitus	
Varsinaiset jäsenet	Varajäsenet
Annika Warras-Stjernvall puheenjohtaja 16.12.2020 saakka	Hans Kanerva
Marja Vainikainen, varapuheenjohtaja 16.12.2020 saakka. Puheenjohtaja ajalla 17.12.2020–29.3.2021.	Reino Taurovaara
Leena Virkki	Thorolf Sjölund
Jarkko Seppälä	Lasse Venho
Ossi Vähäsarja	Marjo Liete
Terhi Suuronen	Esa Heinonen
Timo Palenius	Helena Toropainen

Yhtymähallitus	
Varsinaiset jäsenet	Varajäsenet
Emilia Vesanto	Olli Bäckström
Hannu Nokkala	Anneli Viinikka
Kaisa Alaviiri	Janne Lepola
Eva Pesonen	Lasse Eva
Antti Holopainen	Raine Jakka
Pirkka Ahola	Maija-Stiina Rahkonen

Yhtymähallitus 30.3.–31.12.2021

Yhtymähallitus	
Varsinaiset jäsenet	Varajäsenet
Marjaana Manninen, puheenjohtaja	Hans Kanerva
Ulla-Mari Karhu, varapuheenjohtaja	Helena Toropainen
Leena Virkki	Thorolf Sjölund
Jarkko Seppälä 30.11.2021 saakka	Lasse Venho
Ossi Vähäsarja	Marjo Liete
Terhi Suuronen	Esa Heinonen
Timo Palenius	Reino Taurovaara
Emilia Vesanto	Olli Bäckström
Hannu Nokkala	Anneli Viinikka
Kaisa Alaviiri	Janne Lepola
Eva Pesonen	Lasse Eva
Antti Holopainen	Raine Jakka
Pirkka Ahola	Maija-Stiina Rahkonen

Eteva kuntayhtymän hallinto-organisaatio 1.10.2021 alkaen



Tilintarkastaja ja tarkastuslautakunta

Tilintarkastajana tilikaudella 2021 on toiminut BDO.

Tarkastuslautakunta 1.1.–31.12.2021

Tarkastuslautakunta	
Varsinaiset jäsenet	Varajäsenet
Pasi Laine, puheenjohtaja	Päivi Äyhönen
Aija Lavikainen, varapuheenjohtaja	Eero Markkanen
Juha Nyberg	Raija Virta
Risto Salovaara	Tanja Vauhkonen
Tauno Ylä-Soininmäki	Anne Kujala

Tytäryhtiöiden hallitusten jäsenet ja varajäsenet 31.12.2021

Uudenmaan Vammaispalvelut Oy	
Varsinaiset jäsenet	Varajäseniä ei ole nimetty
Lindberg Arto, puheenjohtaja	
Palenius Timo, varapuheenjohtaja	
Nokkala Hannu	
Suuronen Terhi	
Virkki Leena	

Kiinteistö Oy Hämeenlinnan Virvelinranta	
Varsinaiset jäsenet	Varajäsenet
Sampo Salo, puheenjohtaja	Kalle Eklund
Riikka Ahtila	Kirsi Leväpelto
Tuulikki Forssén	Jouni Leivo
Heli Haapala	Janne Parikka
Kirsi Nummelin	Risto Valkama

Osakkuusyhtiöiden hallitusten jäsenet

Kiinteistöosakeyhtiö Järvenpääntie 640Y	
Varsinaiset jäsenet	Varajäseniä ei ole nimetty
Elina Ruha, puheenjohtaja	
Marko Mörsky	Risto Valkama
Antti Kervinen	

Kiinteistö Oy Mäntsälän toimistotalo	
Varsinaiset jäsenet	Varajäseniä ei ole nimetty
Mika Pynttäre, puheenjohtaja	
Kirsi Nummelin	
Jyrki Kosonen	
Marjaana Manninen	

1.3 Olennaiset muutokset kuntayhtymän toiminnassa ja taloudessa

Yhtymäkokous on 17.12.2020 hyväksynyt Etevan talousarvion toimintakatteeksi 559 686 euroa ja tulokseksi 152 171 euroa. Vuoden aikana tehtiin yksi muutostalousarvio. Etevan yhtymäkokous on 16.12.2021 käsitellyt Etevan talousarvion 2021 muutosta ja hyväksynyt muutostalousarvion toimintakatteeksi 72 500 euroa. Etevan kehittämiskassa purettiin taseesta, ja rahaston muutoksella oli 178 000 euron positiivinen vaikutus kuntayhtymän tilikauden tulokseen. Tilikauden yli-/alijäämäksi hyväksyttiin muutostalousarviossa nolla tulos. Yhtymäkokous päätti positiivisen tuloksen palauttamisesta jäsenkunnille palveluostojen suhteessa uuden toimintakatteen puitteissa tilikaudella 2021.

Eteva kuntayhtymä saavutti selkeästi talousarvion ylittävän tilikauden tuloksen, joka oli 1 860 066 euroa. Tästä summasta hyvitetiin jäsenkunnille yhteensä 2 035 000 euroa yhtymäkokouksen päätöksen mukaisesti. Tämä hyvitys pienensi vastaavasti Etevan toimintatuottoja. Palautuksen jälkeen Etevan tulos oli 174 934 euroa alijäämäinen. Rahaston muutoksen jälkeen tilikauden ylijäämäksi muodostui 3 066 euroa.

Yhtymän ulkoiset toimintatuotot kasvoivat 4,7 prosenttia verrattuna edelliseen vuoteen ja olivat yhteissummaltaan lähes 80,2 miljoonaa euroa (ennen jäsenkuntapalautuksia). Jäsenkuntien maksuosuus tehdyn palautuksen jälkeen oli vajaa 66,9 miljoonaa euroa. Ulkoiset toimintakulut olivat vajaa 78,2 miljoonaa euroa, missä oli kasvua 3,6 prosenttia edellisestä vuodesta.

Sote-uudistuksen myötä suunniteltuja investointeja arvioitiin uudelleen, joista tilikauden aikana toteutettiin vain pieni osa, kuten Mäntsälään avatun uuden asumisyksikön ensihankinnat. Investointimenot toteutuivat huomattavasti talousarviota alhaisempana ja olivat 106,7 tuhatta euroa.

1.4 Arvio todennäköisestä tulevasta kehityksestä

Etevan tase on ollut ylijäämäinen vuodesta 2015 alkaen. Kuntayhtymän toiminnallinen tulos vuonna 2021 on 2,03 miljoonaa euroa, mikä ylittää talousarvion vajaa 1,47 miljoonalla eurolla. Tästä palautettiin tilinpäätösvaiheessa jäsenkunnille 2 035 000 euroa. Eteva kuntayhtymän tulos on ylijäämäinen palautuksen ja rahastomuutoksen jälkeen 3 tuhatta euroa.

Toimintaa ja taloutta tulee jatkossakin haastamaan vaikea covid-19 pandemiatilanne. Tartuntatautilain väliaikaisen 48 a §:n mukaisesti sosiaali- ja terveydenhuollon palveluissa käytettävällä henkilöstöllä tulee olla lain tarkoittama riittäväksi katsottava suoja covid-19 tautia vastaan, mikä osaltaan syventää jo ennestään valtakunnallisestikin haastavaa tilannetta osaavan sote-henkilöstön saatavuudesta. Työvoiman ja resurssien riittävyys sekä henkilöstön jaksaminen luovat suuria toiminnallisia haasteita, jotka myös aiheuttavat merkittävää kustannuspainetta niin henkilöstö- kuin hoitotarvikekustannuksiin.

Eduskunta on hyväksynyt kesällä 2021 hallituksen esityksen koskien hyvinvointialueiden perustamista sekä sosiaali- ja terveydenhuollon ja pelastustoimen järjestämisen uudistamista. Kuntien ja kuntayhtymien vastuulla nykyisin olevat sosiaali- ja terveydenhuollon tehtävät siirtyvät hyvinvointialueille vuoden 2023 alkuun mennessä. Etevan palvelut tulevat jakautumaan yhteensä kuudelle eri hyvinvointialueelle. Eteva kuntayhtymän viimeinen toimintavuosi tulee olemaan 2022.

1.5 Kuntayhtymän henkilöstö

Kuntayhtymän henkilöstömäärä 31.12.2021 oli 1 327. Henkilöstömäärä kasvoi 1,0 % vuoteen 2020 verrattuna. Toistaiseksi voimassa olevassa palvelussuhteessa oli 1111 henkilöä. Määräaikaisen henkilöstön määrä oli 216. Vakituisten henkilöstön osuus kasvoi 1,3 prosenttiyksikköä ollen 83,7 %. Henkilötyövuosien määrä oli 1 220 (2020: 1203 htv). Henkilötyövuosi kuvaa paremmin vuoden aikana palvelussuhteessa ollutta työvoimaa kuin henkilöstömäärä tietyssä päivänä. Ostopalveluna hankittiin 53 henkilötyövuotta (2020: 32 htv) ja toimeksiantosopimuksella työskentelevistä perhehoitajista koostui 38 henkilötyövuotta (2020: 38 htv).

HENKILÖSTÖMÄÄRÄT TULOSALUEITTAIN	2021	2020	muutos %	% -osuus
Palvelutoiminta	1 284	1 269	1,2	96,8
Tukipalvelut	43	45	-4,4	3,2
YHTEENSÄ	1 327	1 314	3,4	100

HENKILÖSTÖKUSTANNUKSET (1 000 €)	2021	2020	muutos %
Palkat ja palkkiot	54 499	46 031	18,4
Vakuutuskorvaukset	-1087	-830	31,0
PALKAT JA PALKKIOT YHTEENSÄ	53 412	45 201	18,2
KUEL-maksut	8 209	8 258	-0,6
Sairausvakuutusmaksu	678	617	9,9
Työttömyysvakuutusmaksu	849	752	13,0
Tapaturmavakuutusmaksu	231	190	21,6
Taloudellinen tuki	15	14	8,2
HENKILÖSIVUKULUT YHTEENSÄ	9 983	9 831	1,5
Työnohjaus*	65	81	-18,8
Koulutuskustannukset	111	148	-24,8
Työterveyshuolto**	263	308	-14,8
Henkilökuntalahjat ja -edut	454	194	134,0
VAPAAEHTOISET HENKILÖSTÖKULUT	893	731	22,2
Ostopalvelut (Sarastia Rekry Oy)	3115	1 971	58,0
YHTEENSÄ	67 403	57 734	16,7
Henkilöstökustannukset / henkilö	51	44	15,6

* Työnohjaus ei sisälly tuloslaskelman henkilöstökuluihin. Taulukossa työnohjauskulut esitetään osana henkilöstökustannuksia.

** Työterveyshuollon kustannukset sisältävät arvion Kelan korvauksista. Kelan korvauksia ei raportoida osana henkilöstökuluja tuloslaskelmassa.

Kertomusvuonna henkilöstökustannukset olivat 67,4 miljoonaa euroa, josta ostopalveluina hankitun sijaisväilyksen osuus oli 3,1 miljoonaa euroa. Henkilöstökustannukset kasvoivat 16,7 % ja henkilöstömäärään suhteutettuna kulut kasvoivat 15,6 %. Palkkakustannuksiin vaikuttivat korottavasti kunnallinen palkkaratkaisu, jossa vaikutti osaltaan 1.8.2020 alkaen voimaan tullut 1,22 % yleiskorotus sekä 1.4.2021 voimaan tulleet 1,0 % yleiskorotus ja 1,0 % korotus henkilökohtaisiin lisiin.

Palkkakulut kasvoivat kertomusvuonna 18,4 %, joka on pääosin henkilöstömäärän kasvun vaikutusta. Lisäksi henkilöstökulujen kasvuun vaikuttaa tehtävissä tapahtuneet muutokset ja tehtävien vaativuuden kasvu. Keskimääräiset tehtäväkohtaiset palkat ovat kasvoivat 1,9 % ja keskimääräiset varsinaiset palkat 2,1 %.

Työnantajan sivukulut kasvoivat kertomusvuonna 1,5 %. Kuel-maksujen pienentyminen pienensi työnantajan sivukuluja. Kulut kasvoivat sairaus-, työttömyys- ja tapaturmavakuutusmaksujen osalta. Vapaaehtoisten henkilöstökustannusten osuutta kasvatti kertomusvuoden lopulla koko henkilöstön palkitseminen koronavuoden hyvästä työstä ylimääräisellä virike-etuedellä.

Henkilöstöpalvelujen ostojen määrä kasvoi merkittävästi kertomusvuonna (58 %). Henkilöstöpalveluita käytetään Etevässä lyhytaikaisiin sijaistarpeisiin toimintayksiköissä. Ostojen kasvuun ovat vaikuttaneet lyhytaikaisten poissaolojen kasvu, sijaisvälityssopimuksen käytön laajentaminen keväästä 2021 alkaen kattamaan kaikki Etevan toimintayksiköt sekä vaikeutunut henkilöstön saatavuus, jonka vuoksi puuttuvaa resurssia on jouduttu paikkaamaan lyhytaikaisilla sijaisilla.

Muita henkilöstöä kuvaavia lukuja:

- Sairauspoissaolojen määrä oli 21,1 päivää työntekijää kohden, nousua oli 5,5%.
- Työ- ja työmatkatapaturmien määrä laski yhteensä 25,2 %.
- Henkilöstön keski-ikä oli 43, 2 vuotta (2020: 42,5 vuotta).
- Miesten osuus oli 13, 6 % ja naisten 86,4 %.
- Henkilöstö osallistui täydennyskoulutukseen 1,7 päivää/henkilö vuoden aikana (2020 2,0/henkilö). Koulutuksia jouduttiin perumaan ja ryhmäkokoja pienentämään koronapandemian aiheuttamien kokoontumisrajoitusten seurauksena.
- Henkilöstön työtyytyväisyyttä kuvaava kuukauden pulssi sai kokonaisarvosanan 2,4 (2020: 2,3).

Henkilöstökertomuksessa 2021 on esitelty yksityiskohtaisesti Etevan henkilöstöä kuvaavat tunnusluvut, niiden muutokset vuosina 2020–2021 sekä kuntayhtymässä tehdyt toimenpiteet Etevan henkilöstöjohtamisen, henkilöstön työhyvinvoinnin ja työn tuottavuuden kehittämiseksi.

1.6 Arvio merkittävimmistä riskeistä ja toiminnan kehittymiseen vaikuttavista seikoista

Eteva kuntayhtymässä tehtiin kokonaisvaltainen riskikartoitus vuonna 2021. Kartoituksen riskialueet jakautuivat strategisiin, taloudellisiin, operatiivisiin riskeihin ja vahinkoriskeihin sekä ulkoisiin ja sisäisiin tarkastelunäkökulmiin. Merkittäviksi riskeiksi arviointiin osaavan henkilöstön saatavuuteen, kilpailijoiden uusiin innovaatioihin, strategisiin valintoihin sekä avainhenkilöiden osaamisen ja työpanoksen pysyvyyteen liittyvät riskit.

Keskeiset ulkoiset riskit liittyvät julkisen talouden kehitykseen sekä sosiaali- ja terveydenhuollon henkilöstön saatavuuteen. Palvelujen kysynnän kasvu ja työvoiman saatavuuden heikentyminen valtakunnallisella tasolla voivat johtaa palvelutarpeen priorisointiin. Henkilökunnan heikon saatavuuden myötä nykyisen palvelutason ylläpitäminen on erittäin haastavaa.

Vuotta 2021 leimasi edelleen koronapandemia. Tämä vaikutti merkittävästi taloustilanteeseen ja toimintaan. Vuoden aikana useita yksiköitä oli asetettuna karanteeniin, ja toimintaa ei pystytty toteuttamaan suunnitellusti. Investointeja siirrettiin edelleen tuleville vuosille ja vain välttämättömät investoinnit toteutettiin.

1.7 Selonteko sisäisen valvonnan ja riskienhallinnan järjestämisestä

Sisäisen valvonnan ja siihen liittyvän riskienhallinnan tarkoituksena on varmistaa, että Eteva kuntayhtymän toiminta on taloudellista ja tuloksellista sekä tehtyjen päätösten mukaista. Näin varmistetaan strategisten, taloudellisten ja toiminnallisten tavoitteiden saavuttaminen, päätösten perusteena olevan tiedon riittävyys ja luotettavuus, omaisuuden ja voimavarojen turvaaminen sekä lainsäädännön, viranomaisohjeiden, toimielinten ja johdon päätöksien noudattaminen.

Yhtymäkokous päättää kuntayhtymän sisäisen valvonnan ja riskienhallinnan perusteista. Perusteista päättäessään yhtymäkokous ohjaa sitovasti yhtymähallitusta sen hoitaessa hallinnon ja talouden vastuutehtävää sekä toiminnan johtotehtävää. Yhtymäkokous hyväksyy myös hallintosäännön, jossa annetaan tarpeelliset määräykset hallinnon ja talouden tarkastuksesta sekä sisäisestä valvonnasta ja riskienhallinnasta.

Yhtymähallitus vastaa sisäisen valvonnan ja riskienhallinnan järjestämisestä. Yhtymähallitus on hyväksynyt joulukuussa 2017 Eteva kuntayhtymän sisäisen valvonnan ja riskienhallinnan ohjeen. Ohjeen tarkoituksena on varmistaa ja edistää sisäisen valvonnan käytännön toteutusta Eteva kuntayhtymässä ja Eteva konsernissa. Ohjeessa määritetään sisäisen valvonnan vastuita sekä tehtäviä toimenpiteitä ja toimintaan liittyviä raportointivelvoitteita.

Toimitusjohtaja johtaa yhtymähallituksen alaisena kuntayhtymän hallintoa, taloudenhoitoa ja muuta toimintaa. Operatiivinen sisäisen valvonnan ja riskienhallinnan järjestäminen on siten osa yhtymähallitukselle ja toimitusjohtajalle säädettyä hallinnon ja taloudenhoidon tehtävää. Lisäksi kaikki ne toimielimet ja viranhaltijat, joille on annettu toimivaltaa kuntayhtymän varojen käytössä ja/tai jotka toimivat viranomaisina, vastaavat sisäisen valvonnan ja riskienhallinnan toteuttamisesta.

Sisäinen valvonta on osa kuntayhtymän johtamisjärjestelmää sekä johdon ja hallinnon työväline. Sitä ei ole eriytetty muusta tavoitteiden saavuttamiseen tähtäävästä toiminnasta, vaan se on jatkuva osa päivittäistä johtamista, ohjaamista ja työn toteuttamista.

Sisäisen valvonnan osalta selonteko perustuu tulosaluejohdon tekemään arviointiin sekä tarkastustoimenpiteissä esille nousseisiin seikkoihin sekä sisäisen valvonnan raportteihin.

Riskienhallinnan operatiivinen toiminta ja vastuu on hajautettu. HR-palvelujen työsuojelu- ja riskienhallintayksikkö vastaa henkilöstö- ja asiakasturvallisuudesta, työturvallisuudesta, palo- ja pelastustilanteisiin liittyvän turvallisuuden varmistamisesta sekä valmiussuunnittelusta. Vahinkoriskeistä aiheutuviin taloudellisiin menetyksiin ja henkilövahinkojen korvauksiin on varauduttu vakuutuksin. Vahinkoriskien ehkäisyyn vaikutetaan henkilöstön perehdytyksellä ja koulutuksella.

Riskienhallintaa toteutetaan talousarvion ja merkittävien muiden päätösten valmistelun yhteydessä. Toimielimet ja konserniyhteisöt raportoivat merkittävistä riskeistään ja riskien hallinnan kehittämistä osana toiminnan ja talouden seuranta ja raportointia.

Omaisuuden hankinnan, luovutuksen ja hoidon valvonta

Vuonna 2020 Etevassa suoritettiin erillinen yhtymäkokouksen velvoittama sisäinen tarkastus yhdessä yhtymähallituksen ja tarkastuslautakunnan toimesta. Tarkastuksessa esiin nousseissa asioissa on ryhdytty Eteva kuntayhtymässä toimenpiteisiin jo vuonna 2020. Asiassa ei ole tilivuoden 2021 aikana syntynyt ratkaisua.

2 Tilikauden tuloksen muodostuminen ja toiminnan rahoitus

2.1 Tilikauden tuloksen muodostuminen

TULOSLASKELMA (1 000 euroa)	2021	2020
Toimintatuotot		
Jäsenkuntamyynä	66 862	65 239
Muut toimintatuotot	10 626	10 264
Avustukset	672	411
	78 160	75 913
Toimintakulut		
Henkilöstökulut	-55 624	-55 032
Henkilöstöpalvelujen ostot	-3 115	-1 971
Muut toimintakulut	-19 423	-18 456
	-78 162	-75 460
Toimintakate	-2	453
Rahoitustuotot ja -kulut	-3	17
Vuosikate	-5	471
Poistot	-170	-183
Tilikauden tulos	-175	287
Rahastojen muutos	178	0
Tilikauden ylijäämä (alijäämä)	3	287
Tuloslaskelman tunnusluvut	2021	2020
Toimintatuotot/toimintakulut	100,0 %	100,6 %
Vuosikate/poistot	2,8 %	256,9 %

Tilikauden aikana jäsenkuntamyynä oli 68,9 miljoonaa euroa ennen 2,035 miljoonan euron palautusta jäsenkunnille. Toimintakate ennen jäsenkuntapalautusta oli 2,033 miljoonaa euroa, joka täytti yhtymäkokouksen 17.12.2020 asettaman toimintakatteen sitovuustason. Toimintatuotot jäsenkuntapalautusten jälkeen kattavat lähes täysimääräisesti toimintakulut. Jäsenkuntapalautusten jälkeen tilikauden tulo-rahoitus ei ole riittävällä tasolla suunnitelman mukaisten poistojen kattamiseksi. Rahastomuutoksen jälkeen tilikauden tulos toteutui kuitenkin muutos-talousarvion mukaisena.

2.2 Toiminnan rahoitus

RAHOITUSLASKELMA (1 000 euroa)	2021	2020
Toiminnan rahavirta		
Vuosikate	-5	471
Tulorahoituksen korjauserät	-4	-26
	-9	444
Investointien rahavirta		
Investointimenot	-107	-129
Pysyvien vastaavien hyödykkeiden luovutustulot	4	26
	-102	-103
Toiminnan ja investointien rahavirta	-112	341
Rahoituksen rahavirta		
Antolainauksen muutokset		
Antolainasaamisten lisäys	0	0
Antolainasaamisten vähennys	0	0
Oman pääoman muutokset	0	0
Muut maksuvalmiuden muutokset		
Vaihto-omaisuuden muutos	181	-181
Saamisten muutos	-108	536
Korottomien velkojen muutos	-45	-80
	29	275
Rahavarojen muutos	-83	616
Rahavarat 31.12.	11 167	11 250
Rahavarat 1.1.	11 250	10 634
Rahoituslaskelman tunnusluvut	2021	2020
Investointien tulorahoitus	4,5 %	363,9 %
Pääomamenojen tulorahoitus	4,5 %	363,9 %
Lainanhoitokate	1,8	75,7
Kassan riittävyys, pv	52,0	54,3

Tuloslaskelmasta siirtyvää vuosikatetta korjataan tulorahoituksen korjauserillä, jonka jälkeen tulorahoitus on negatiivinen 9 325 euroa. Negatiiviseen vuosikatteeseen vaikuttaa jäsenkunnille tehty 2 035 000 euron palautus tilikaudella 2021. Etevan perustoiminta on kannattavaa ja toiminnan rahavirta on positiivinen ennen jäsenkunnille tehtyä palautusta. Kassavarat on laskenut 83 tuhatta euroa edelliseen tilinpäätökseen verrattuna. Likviditeetti vaihtelee kuukausittain jälkikäteen tehtävän laskutuksen vuoksi.

2.3 Rahoitusasema ja sen muutokset

TASE (1 000 euroa)	2021	2020
Pysyvät vastaavat		
Aineettomat hyödykkeet	146	238
Aineelliset hyödykkeet	349	320
Sijoitukset	13 453	13 453
	13 948	14 011
Vaihtuvat vastaavat		
Vaihto-omaisuus	0	181
Lyhytaikaiset saamiset	7 721	7 613
Pankkisaamiset	11 167	11 250
	18 888	19 044
VASTAAVAA YHTEENSÄ	32 836	33 056
Oma pääoma		
Peruspääoma	16 118	16 118
Kehittämiskassat	0	178
Edellisten tilikausien tulos	2 130	1 842
Tilikauden tulos	3	287
	18 251	18 426
Vieras pääoma		
Lyhytaikainen vieras pääoma	14 585	14 630
	14 585	14 630
VASTATTAVAA YHTEENSÄ	32 836	33 056
Taseen tunnusluvut	2021	2020
Omavaraisuusaste	55,6 %	55,7 %
Suhteellinen velkaantuneisuus	18,7 %	19,3 %
Kertynyt ylijäämä 31.12., 1 000 eur	2 133	2 130
Lainakanta 31.12., 1 000 eur	0	0
Lainasaamiset 31.12., 1 000 eur	0	0

Etevan omavaraisuusaste on hyvä 55,6 prosenttia. Oma pääoma on 18,25 miljoonaa euroa. Suhteellinen velkaantuneisuus %-tunnusluku kertoo, kuinka paljon yhtiön käyttötuloista tarvittaisiin vieraan pääoman takaisinmaksuun. Mitä pienempi velkaantuneisuuden tunnusluvun arvo, sitä paremmat mahdollisuudet on selviytyä velan takaisinmaksusta tulorahoituksella. Yhtiön suhteellinen velkaantuneisuus oli 18,7 prosenttia.

2.4 Kokonaistulot ja -menot

TULOT	t €	MENOT	t €
Toiminta		Toiminta	
Toimintatuotot	78 160	Toimintakulut	78 162
Muut rahoitustuotot	46	Korkokulut	6
Tulorahoituksen korjaukset		Muut rahoituskulut	43
-Pysyvien vastaavien hyödykkeiden luovutusvoitto	-4		
Investoinnit		Investoinnit	
Pysyvien vastaavien hyödykkeiden luovutustulot	4	Investointimenot	107
Kokonaistulot yhteensä	78 206	Kokonaismenot yhteensä	78 318

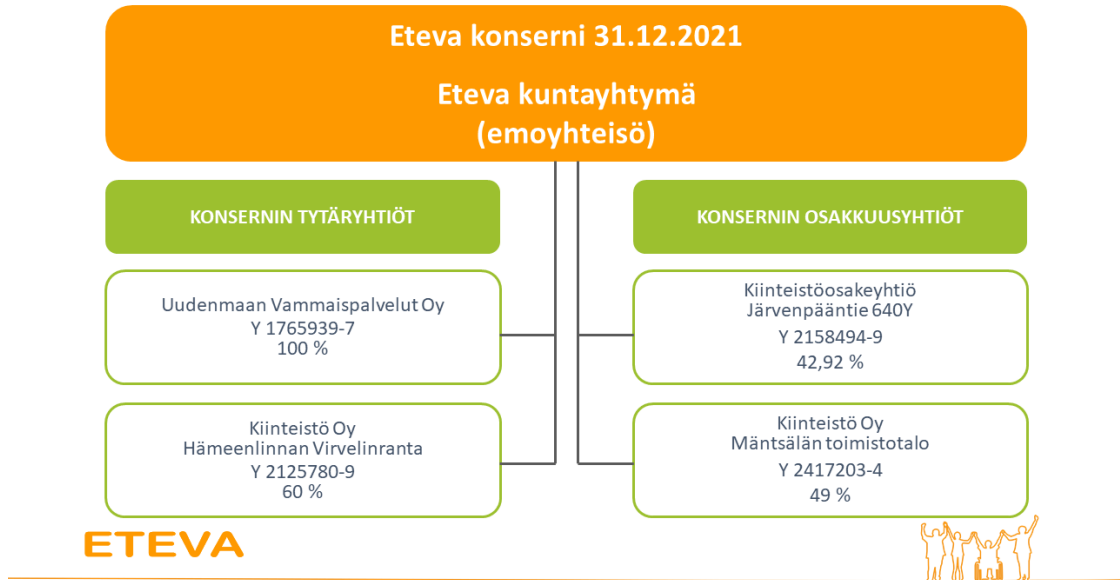
Täsmäytys

Kokonaistulot – Kokonaismenot = 78 206 – 78 318 = **-112**

Rahavarojen muutos – Muu maksuvalmiuden muutokset = -83 + -29 = **-112**

2.5 Kuntayhtymäkonsernin toiminta ja talous

Yhdistelmä konsernitilinpäätökseen sisältyvistä yhteisöistä



Konsernin toiminnan ohjaus

Eteva konsernin ohjaus perustuu konserniohjeisiin, jotka ovat osa kuntayhtymän hallintosääntöä. Konserniohjeissa on määritelty konserniohjauksen periaatteet, joiden perusteella konsernijohto ohjaa kuntayhtymäkonsernia.

Konserniohjauksen ja -valvonnan perustana on konserniyhteisöjen hallitusten nimeäminen siten, että yhtymähallitus valitsee niihin edustajat. Tällöin yhteys kuntayhtymään on kiinteä, ja konserniyhteisöjen hallituksen jäsenet tuntevat kuntayhtymän toimintalinjat ja ohjaavat tätä kautta konsernin toimintaa Eteva kuntayhtymän tavoitteiden mukaisesti.

Olennaiset konsernia koskevat tapahtumat

Ei olennaisia muutoksia.

Selonteko konsernivalvonnan järjestämisestä

Yhtymäkokous on 19.5.2016 hyväksynyt uuden kuntalain mukaisen konserniohjeen osana hallintosäännön uudistusta. Konserniohjeella ja tytäryhtiöiden hallitusten kokoonpanolla on pyritty varmistamaan yhtymäkokouksen asettamien omistajapoliittisten linjausten toteutuminen.

Konsernivalvonnan kannalta merkittävin Eteva konserniin kuuluva yhteisö on kuntayhtymän 100 % omistama osakeyhtiö Uudenmaan Vammaispalvelut Oy, jonka toimitusjohtaja on myös Etevan johtoryhmän jäsen.

Yhtiön tehtävänä on huolehtia Etevan palvelutoiminnassa tarvittavien kiinteistöjen ja muiden tilojen omistamisesta, hallinnoinnista, ylläpidosta, hankinnasta ja välivuokrauksesta. Tilahankkeiden osalta yhtymähallitus tekee Uudenmaan Vammaispalvelut Oy:lle tilaukset toimitiloista, ja kuntayhtymä vuokraa kyseiset tilat yhtiöltä. Yhtiö toimii myös rakennuttajana uudishankkeissa.

Etevan yhtymähallituksen puheenjohtaja sekä talous- ja hallintojohtaja osallistuvat tarvittaessa konsernijohdon edustajina Uudenmaan Vammaispalvelut Oy:n hallituksen kokouksiin. Etevan talous- ja hallintojohtaja toimii hallituksen jäsenenä Kiinteistö Oy Hämeenlinnan Virvelinrannassa. Toimitusjohtajalla sekä talous- ja hallintojohtajalla on lisäksi käytettävissään konserniyhteisöjen ajantasaiset tulosraportit.

Etevan tilintarkastusyhteisö BDO toimii myös Eteva konsernin tytäryhtiöiden tilintarkastajana.

Konsernitilinpäätös ja sen tunnusluvut

KONSERNITULOSLASKELMA (1 000 euroa)	2021	2020
Toimintatuotot	79 114	76 841
Toimintakulut	-76 660	-73 605
Osuus osakkuusyhtiön tuloksesta	29	29
Toimintakate	2 483	3 265
Rahoitustuotot ja -kulut	-400	-444
Vuosikate	2 083	2 821
Poistot	-2 162	-2 145
Rahastojen lisäys (-) tai vähennys (+)	178	0
Vähemmistöosuus	-91	-84
Tilikauden ylijäämä	8	592
Konsernin tuloslaskelman tunnusluvut	2021	2020
Toimintatuotot/toimintakulut	103,2 %	104,4 %
Vuosikate/poistot	96,4 %	131,5 %

Konsernin toimintatuotot riittävät kattamaan tilikauden toimintakulut. Vuosikate ei riitä kattamaan täysimääräisesti suunnitelman mukaisia poistoja.

KONSERNIRAHOITUSLASKELMA (1 000 euroa)	2021	2020
Toiminnan rahavirta		
Vuosikate	2 083	2 821
Tulorahoituksen korjaukset	-4	-36
	2 079	2 785
Investointien rahavirta		
Investointimenot	-2 037	-2 150
Pysyvien vastaavien luovutustulot	4	26
	-2 032	-2 124
Toiminnan ja investointien rahavirta	46	661
Rahoituksen rahavirta		
Antolainauksen muutokset		
Antolainauksen lisäykset	-31	-39
Antolainauksen vähennykset	2	50
Lainakannan muutokset		
Pitkäaikaisten lainojen lisäykset	700	300
Pitkäaikaisten lainojen vähennykset	-1 466	-1 026
Oman pääoman muutokset		
Edellisten tilikausien yli-/alijäämän muutos	621	0
Muut maksuvalmiuden muutokset		
Vaihto-omaisuuden muutos	181	-181
Saamisten muutos	-520	481
Korottomien velkojen muutos	453	400
	-59	-16
Rahavarojen muutos	-13	646
Rahavarat 31.12.	12 173	12 186
Rahavarat 1.1.	12 186	11 540
Konsernin rahoituslaskelman tunnusluvut	2021	2020
Toiminnan ja investointien rahavirran kertymä 5 vuodelta, 1000 €	8 236	11 016
Investointien tulorahoitus	102,3%	131,2%
Lainanhoitokate	1,3	2,2
Kassan riittävyys, pv	55,1	57,5

Konsernin toiminnan rahavirta on positiivinen. Tulorahoitus ei kuitenkaan täysimääräisesti riitä kattamaan investointi ja pääomamenoja tilikaudella 2021, mihin vaikuttaa merkittävästi 2,035 miljoonan euron palautus jäsenkunnille. Lainanhoitokate osoittaa, että konsernin tulorahoitus riittää korkokulujen ja lainanlyhennysten hoitoon.

KONSERNITASE (1 000 euroa)	2021	2020
Pysyvät vastaavat		
Aineettomat hyödykkeet	146	238
Aineelliset hyödykkeet	45 382	45 415
Sijoitukset	2 380	2 351
	<hr/>	<hr/>
	47 908	48 004
Vaihtuvat vastaavat		
Vaihto-omaisuus	0	181
Lyhytaikaiset saamiset	8 496	7 976
Pankkisaamiset	12 173	12 186
	<hr/>	<hr/>
	20 668	20 343
Vastaavaa yhteensä	68 577	68 347
Oma pääoma		
Peruspääoma	16 118	16 118
Muut omat rahastot	178	356
Edellisten tilikausien tulos	2 275	1 062
Tilikauden tulos	8	592
	<hr/>	<hr/>
	18 579	18 128
Vähemmistöosuus	618	527
Vieras pääoma		
Pitkäaikainen vieras pääoma	35 238	36 070
Lyhytaikainen vieras pääoma	14 141	13 622
	<hr/>	<hr/>
	49 379	49 692
Vastattavaa yhteensä	68 577	68 347
Konsernin taseen tunnusluvut	2021	2020
Omavaraisuusaste	28,0 %	27,3 %
Suhteellinen velkaantuneisuus	62,4 %	64,7 %
Kertynyt ylijäämä 31.12., 1 000 eur	2 284	1 654
Lainakanta 31.12., 1 000 eur	36 358	37 124
Lainasaamiset 31.12., 1 000 eur	0	0

Eteva-konsernin omavaraisuusaste on heikompi kuin Eteva kuntayhtymän, koska asumisyksiköiden rakentaminen on rahoitettu pääosin velkarahoituksella. Vieraan pääoman takaisinmaksuun tarvittaisiin yli puolet konsernin käyttötuloista.

Konsernin henkilöstömäärä

Eteva konsernin henkilöstömäärä 31.12.2021 oli 1 332. Henkilötyövuosia oli yhteensä 1 225. Lisäksi ostopalveluna hankittiin 53 henkilötyövuotta ja toimeksiantosopimuksella työskentelevistä perhehoitajista koostui 38 henkilötyövuotta.

KONSERNIN HENKILÖSTÖ YHTIÖITTÄIN JA TULOSALUEITTAIN	2021	2020	muutos %	% -osuus konsernista
Eteva kuntayhtymä	1 327	1 314	1,0	99,6
Palvelutoiminta	1 284	1269	1,2	96,4
Tukipalvelut	43	45	-4,4	3,2
Uudenmaan Vammaispalvelut Oy	5	5	0,0	0,4
YHTEENSÄ	1 332	1319	1,0	100

2.6 Tilikauden tuloksen käsittely

Yhtymähallitus esittää yhtymäkokoukselle, että tilikauden tulos 3 065,76 euroa siirretään edellisten tilikausien yli-/alijäämätilille. Kertyneeksi ylijäämäksi muodostuu 2 132 881,76 euroa oman pääoman suuruuden ollessa 18 251 034,59 euroa. Lisäksi yhtymähallitus esittää, että peruspääomalle ei makseta korkoa.

3 Talousarvion toteutuminen

3.1 Kuntayhtymän strategisten tulosmittareiden toteutuminen

VASTUULLINEN SUUNNANNÄYTTÄJÄ

Tavoitteen nimi	Mittari	Tavoitearvo	Toteuma
Kuntayhtymän taloudellinen tulos (t€)	Toimintakate	> 0	-2
	Vuosikate		-5
	Tase		32 836
Palvelujen tuottavuus	Pitkäaikaisen asumispalvelun käyttöaste	95%	91%
	Vaativan asumispalvelun osuus pitkäaikaisesta asumispalvelusta	8%	8%
	Asiantuntijatyön suoritemäärä erityispalveluissa kasvaa	10%	15%
	Kehitysvammapsykiatrian yksiköiden käyttöaste	90%	74%

MERKITYKSELLINEN TYÖ

Tavoitteen nimi	Mittari	Tavoitearvo	Toteuma
Henkilöstövoimavarat	Työpanos teoreettisesta työajasta	80%	76,7%
	Henkilöstön vaihtuvuus -%	≤ 16%	19,6%
	Terveysperusteiset poissaolot	≤ 18 pv/htv	22 pv/htv
	Työnantajan suositteleminen (Pulssi-mittari, asteikko 1-3)	2,5	2,3

LAADUKKAAT PALVELUT

Tavoitteen nimi	Mittari	Tavoitearvo	Toteuma
Asiakastyytyväisyys Tilaaaja-asiakkaat	Etevan palvelut ovat laadukkaita asteikko (1-5)	3,8	3,8
	Etevan on luotettava kumppani asteikko (1-5)	3,8	4,3
	Etevan palvelut ovat tarpeenmukaisia asteikko (1-5)	3,8	4,2
Asiakastyytyväisyys Henkilöasiakkaat	Olen ollut mukana tavoitteiden asettamisessa asteikko (1-5)	4,0	3,9
	Minua kohdellaan arvostavasti asteikko (1-5)	4,0	4,5
	Olen tyytyväinen palveluihin asteikko (1-5)	4,0	4,6

Kuntayhtymän taloudellisen tuloksen tavoitteet saavutettiin ja toteutuivat asetettujen strategisten tulostavoitteiden mukaisina ennen 2,035 miljoonan euron palautusta jäsenkunnille. Toimintakate ennen palautusta oli 2,033 miljoonaa euroa ja vuosikate 2,030 miljoonaa euroa. Palautusten jälkeen yhtymän toiminta- ja vuosikate muodostuivat negatiiviseksi. Etevan perustoiminta on kannattavaa ja toiminnan rahavirta on positiivinen ennen jäsenkunnille tehtyä palautusta.

Pitkäaikaisen asumispalvelun käyttöaste jäi suunnitelman mukaisesta tavoitteesta. Vapaiden paikkojen täyttämiseen vaikutti osaltaan henkilöstöresurssien vaikea saatavuus, mutta myös vapaiden asukaspaikkojen sijainti ja asuntojen huoneratkaisut, jotka eivät vastanneet asiakkaiden tarpeita ja toiveita. Vaativan asumispalvelun osuus pitkäaikaisesta asumispalvelusta toteutui suunnitellusti. Asiantuntijatyö toteutui yli tavoitteen ja kasvoi 15 prosenttia verrattuna edelliseen vuoteen. Kehitysvammapsykiatrian käyttöasteen osalta jäätin tavoitteesta. Käyttöastetta laski henkilöstöpula, jonka vuoksi kaikkia asiakaspaikkoja ei ole voitu täyttää. Lisäksi kehitysvammapsykiatrian rivitalopaikoille on ollut haastavaa sijoittaa asiakkaita, joita rivitaloasumisen hoitojakso parhaiten palvelisi.

Henkilöstövoimavaroja kuvaavista mittareista jäätin tavoitteesta kaikkien mittareiden osalta. Teoreettisen työpanoksen alittumiseen vaikutti muun muassa terveystieteiden poissaolojen kasvu. Henkilöstön lähtövaihtuvuus kasvoi kertomusvuonna 4,7 prosenttiyksiköllä. Pulssikyselyn Työnantajan suositteleminen jäi tavoitteesta, mutta parani 0,1 yksiköllä vuoteen 2020 verrattuna.

Palvelujen laadukkuutta mitattiin aiempien vuosien tapaan palvelujen käyttäjille (henkilöasiakkaat), heidän omaisilleen ja palvelujen tilaaja-asiakkaille tehdyillä kyselyillä. Henkilöasiakkaiden kyselyyn saimme 288 vastausta, omaisten kyselyyn 64 ja tilaaja-asiakkaiden kyselyyn 14 vastausta. Kertomusvuosi oli uuden strategiakauden ensimmäinen, minkä vuoksi suurimman osaan vastauksista ei ole käytettävissä trenditietoa edellisiltä vuosilta.

Tilaaja-asiakkaat olivat tyytyväisiä Etevaan ja palveluihimme. Tavoite Etevan palvelujen laadukkuudesta saavutettiin. Etevan luotettavuutta kumppanina arvostettiin yli tavoitearvon. Etevan palveluja vastaajat pitivät tarpeenmukaisina ja tässäkin tavoitearvo ylitettiin. Tarpeenmukaisuus on arvioitu paremmaksi kuin aiempina vuosina (2020: 3,41).

Henkilöasiakkaiden osalta tavoitteet ylittyivät sekä asiakkaiden kokemassa arvostuksessa, että palveluihin tyytyväisyydessä. Sen sijaan kysymyksessä siitä, ovatko he saaneet olla itse mukana tavoitteitaan asettamassa, jäimme juuri alle tavoitearvon.

3.2 Palvelutoiminta

Resurssit (1000€)*	TP2019	TP2020	TA2021	TP2021
Toimintatuotot	76 357	75 355	80 104	77 333
Toimintakulut	-76 148	-75 068	-79 952	-77 330
Tilikauden tulos **)	209	287	152	3
Henkilötyövuodet (htv)	1 238	1 228	1 288	1 262
Vakinaiset virat / toimet	1 114	1 134	1 146	1057
Bruttovolyymit (suoritteet)	431 597	402 759	433 740	416 258

*) Palvelutoiminnan resurssit esitetään 10/2021 voimaan astuneen organisaatorakenteen mukaisena. Aikaisempien vuosien tilinpäätös- ja talousarviotiedot on muutettu vastaamaan uutta organisaatorakennetta tietojen vertailun mahdollistamiseksi.

***) Tilikauden tulos on esitetty jäsenkunnille tehdyn ylijäämä palautuksen jälkeen.

Palvelutoiminnan tulosalue vastaa Etevan asumispalveluista, perhehoidosta, päiväaikaisesta toiminnasta, kehitysvammapsykiatriasta, kehitysvammapoliklinikasta, asiantuntijapalveluista sekä jalkautuvista palveluista. Päiväaikaiseen toimintaan kuuluvat osallisuutta tukeva toiminta ja työllistymistä edistävä toiminta. Palvelujen tarjonnassa korostettiin vuonna 2021 aktiivisen tuen periaatetta, missä otettiin huomioon ja vahvistettiin asiakkaan omaa toimintakykyä, vastuunottoa, itsenäisyyttä, valinnanvapautta ja osallisuutta. Tavoitteena vuoden 2021 aikana oli taata asiakkaille yhdenmukainen palvelu, joka tuki kaikessa toiminnassa heidän itsemääräämisoikeuttaan.

Asumisen, osallisuutta tukevan toiminnan sekä perhehoidon vuonna 2020 aloitettua toiminnan arviointi- ja kehittämistyötä syvennettiin vuonna 2021 Kehitysvamma-alan asumisen neuvottelukunta KVANK:in valtakunnallisten laatukriteereiden pohjalta. Valitut laatukriteerit olivat asumispalvelujen osalta osiot valinta ja valta sekä päiväaikaisen toiminnan osalta palvelujen sisältöihin ja toimintatapoihin vaikuttaminen. Asiakkaan tarpeista lähtevät keinot olivat avainasemassa, jotta asiakas pystyi vaikuttamaan palvelujensa sisältöön ja toimintatapoihin sekä tekemään päätöksiä joko itsenäisesti tai tuettuna. Asiakasta tuettiin tiedon vastaanottamisessa, käsittelemisessä ja päätöksenteossa sekä opastettiin ymmärtämään päätöksensä seuraukset ja vaikutukset.

Lokakuussa 2021 avattiin uusi asumisyksikkö Mäntsälän Koivistolaistentielle. Yksikössä on 21 asuntoa kahdessa ryhmäkodissa (6 + 7 asuntoa) sekä 8 yksiötä. Rekrytoinnin haasteiden vuoksi yksikön kaikkia asiakaspaikkoja ei ole saatu täytettyä. Lisäksi Hyvinkäälle avattiin uusi lyhytaikaishoidon asumispalvelu, jossa omakotitalomaisessa tilassa on arkisin päiväaikaista toimintaa, ja viikonloppuisin tila toimii lyhytaikaisen asumisen yksikkönä.

Asumisen puolella käynnistettiin Askeleita itsenäisempään elämään -kehittämishanke, jossa tavoitteena oli luoda asiakkaille palvelu- ja tukipolku itsenäisempään asumiseen sekä kehittää tavoitteellista ja valmentavaa ohjausta ja palvelua asumisessa. Kehittäminen käynnistyi Lohjan alueella, jonka jälkeen siitä syntynyt toimintamalli jalkautetaan Etevan muille alueille.

Koronalla on ollut vaikutuksia myös Etevan työhönvalmennukseen ja sen asiakkaiden työtilanteeseen. Uusia työpaikkoja oli entistä vaikeampaa saada. Tästä huolimatta Etevan työ-

hönvalmennuksen kehittäminen jatkui koko kuluneen vuoden ajan. Vuonna 2021 työllistyneiden asiakkaiden määrä pysyi miltei samalla tasolla kuin vuonna 2020, työllistyneitä vuoden 2021 lopussa oli 36 asiakasta (2020: 38), joista Etevalle työllistettiin 14 asiakasta. Työhönvalmennuksessa oli yhteensä 134 asiakasta eriasteisessa työvalmennuksessa.

Jalkautuvia palveluja käytettiin asumispalveluissa ja päiväaikaisessa toiminnassa vuoden aikana silloin, kun asiakkaan ohjauksen suunnitteluun tai toteutukseen tarvittiin lisätukea yksikön oman osaamisen vahvistamiseksi ja asiantuntijatyön lisäksi. Toiminnan tavoitteena oli ennaltaehkäistä haastavien asiakastilanteiden syntymistä sekä reagoida viipymättä kriisiytymässä oleviin tai jo kriisiytyneisiin asiakastilanteisiin. Vuoden 2021 aikana Jalkautuvat palvelut olivat mukana 36 (2020: 34) asiakkaan asioissa, 21:ssä (2020: 24) eri toimintayksikössä.

Etevallla on perhehoidosta vahva kokemus ja osaaminen. Perhehoito antaa asiakkaalle mahdollisuuden turvalliseen perhe-elämään, yksilöllisyyteen, hoivaan ja huolenpitoon sekä kodikkaaseen asumiseen. Pitkäaikaisten kotien määrä oli 17 kpl. Lyhytaikaisten perhehoitoa toteuttavien kotien määrä oli 69 kpl.

Etevan asiantuntijapalvelujen, kehitysvammapsykiatrian ja kehitysvammapoliklinikan yksiköt tuottivat asumisen ja päiväaikaisen toiminnan tukea, kehitysvammapsykiatrian palveluja sekä poliklinikan asiantuntijapalveluja. Yksiköt ovat profiloituneet korkeatasoisen, vaativan osaamisen yksiköiksi.

Vuonna 2021 merkittävässä roolissa oli syksyllä 2020 avatun kehitysvammapoliklinikan toiminnan kehittäminen ja vakiinnuttaminen. Poliklinikka tuottaa monipuolisia tutkimus-, hoito- ja kuntoutuspalveluja. Yhteistyötä Etevan muiden asiantuntijoiden kanssa kehitettiin resursien jakamisen ja tukemisen näkökulmasta. Poliklinikka palvelee lapsia, nuoria ja aikuisia, joilla on todettu tai epäillä kehitysvammaisuutta tai toimintakykyä heikentävää autismikirjon häiriötä. Poliklinikkapalvelulle on omistajakunnissa suuri tarve, joten toiminnan kehittäminen ja vakiinnuttaminen osaksi Etevan palvelu- ja hoitoketjua on asiakkaiden näkökulmasta tärkeää.

Sosiaalityö toimi linkkinä kuntien ja Etevan yksiköiden välillä. Sosiaalityö vastasi asiakkaiden palvelutarpeen arvioinnista tekemällä yksilöllisen palveluratkaisun yhdessä kuntien kanssa. Palveluratkaisun perusteella asiakkaille valittiin palvelutuote, etsittiin sopiva asumisen tai päiväaikaisen toiminnan yksikkö ja suunniteltiin palvelussa tarvittava asiantuntijatuki. Sosiaalityö toimi asiantuntijana kehitysvammalain edellyttämässä sosiaalityön arvioinneissa. Vuoden 2021 aikana perustettiin johtavan sosiaaliohjaajan vakanssi.

Kehitysvammapsykiatrian jaksolle palvelupyynnöitä tuli tasaiseen tahtiin koko toimintavuoden ajan. Toimintayksiköissä (3) tuotettiin jaksoja yhteensä 94 asiakkaalle. Määrä on laskenut, koska henkilöstöpulan vuoksi kaikkia asiakaspaikkoja ei ole voitu täyttää. Myös tahdosta riippumattoman erityishuollon jaksot ovat usein pitkiä, mikä laskee kokonaisasiakasmäärää. Tahdosta riippumattomassa erityishuollossa on ollut 28 asiakasta. Määrä on jatkanut kasvuun vuodesta 2019 lähtien.

Asiantuntijapalvelut vastasivat kriisi-, intensiivi- ja kuntoutusjaksoista vaativalle kehitysvammanhuollon asiakasryhmälle sekä tahdosta riippumattoman erityishuollon tutkimuksista ja toteutuksesta kolmessa kehitysvammapsykiatrian yksikössä. Kehitysvammapsykiatrian konsultaatiotoimintaa toteutettiin Etevan ylilääkärin ja HYKS Psykiatriakeskuksen lääkärisopimusyhteistyönä. Jokaisessa kehitysvammapsykiatrian yksikössä toimi erikoistuva lääkäri. Lääkäriyhteistyö Etevan ylilääkärin, apulaisyllilääkärin ja HYKS:in kesken on ollut toimivaa.

Palvelutuotteisiin sisältyvillä asiantuntijapalveluilla vahvistettiin arjen sujumista, asiakkaiden yksilöllistä tukemista ja kohtaamista Etevan asumispalveluissa, päiväaikaisessa toiminnassa ja perhehoidossa. Asiantuntijapalvelujen tuki suunniteltiin yhdessä yksikön palvelupäällikön ja vastaavien ohjaajien kanssa asiakkaan tarpeiden mukaan ja yksikön henkilökunnan osaaminen huomioon ottaen. Yksiköiden henkilöstön vaihtuvuus ja erityisesti haastavat asiakastilanteet edellyttivät tiivistä yhteistyötä lähityön ja jalkautuvien palvelujen kanssa. Asiantuntijat tuottivat lisäksi kuntien maksusitoumuksilla asiantuntija-arvioita ja muuta asiantuntijapalvelua suoraan jäsenkunnille.

Lasten ja nuorten kuntoutusyksikkö Tikkarellin toimintaa uudistettiin ja kehitettiin niin, että lyhytaikashoidon lisäksi yksikössä on myös perhelähtöistä lasten ja nuorten kuntoutusta. Erityisesti autismin kirjon lasten ja nuorten sekä aikuisten lyhytaikashoidon tarve on ollut kasvava.

Etevan asiantuntijapalvelut osallistuivat valtakunnalliseen vammaissosiaalityön kehittämishankkeeseen sekä alueellisiin yhteistyöhankkeisiin vammaisten palveluprosessien kuvaamiseksi ja kehittämiseksi. Vuoden 2021 osalta tämä tarkoitti Sosiaali- ja terveysministeriön rahoittamaa Henkilökohtainen budjetointi -hanketta.

Kehitysvammaliitto ja KTO aloittivat kumppaneiden, Eteva, Eksote, Rinnekoti, Eskoo ja TAYS, kanssa Emotionaalisten kehitysvaiheiden arviointihankkeen 1.1.2020–31.12.2022. Hankkeessa on tarkoitus kehittää asiakkaiden emotionaalisen kehityksen arviointia ja arkea tukevaa ohjausta. Asiantuntijapalveluista hankkeessa on mukana johtava psykologi ja jalkautuvista palveluista palvelukehittäjä.

Vallitseva koronapandemia vaikutti toiminnan suunnitteluun sekä toteutukseen ja muutoksia toiminnassa piti tehdä nopeastikin. Tästä syystä myös etäyhteyksien käyttö vakiintui osaksi perustoimintaa. Myös tuleva sote-muutos vaikutti vahvasti toimintaan ja tulevaisuuden suunnitteluun syksyn 2021 aikana.

Jäsenkunnat ovat nostaneet esille tulevaisuuden palvelutarpeina vaativan tason asumisen lisäämisen, kotiin vietävät palvelut, monimuotoisen asumisen kehittämisen, autismin kirjon asiakkaiden asumisen ja päiväaikaisen toiminnan palvelut sekä lasten, nuorten ja aikuisten lyhytaikaisen asumisen.

Toiminnallisten tavoitteiden 2021 toteutuminen

Tavoite	Mittari	Tavoitetaso	Toteuma
Valtakunnallisten, asumispalvelujen yksilöllisen tuen laatu-kriteerien soveltaminen. Vuonna 2021 varmistetaan kriteerin <i>valinta ja valta</i> toteutuminen arjessa.	Asiakaskysely Q2 ja Q4: Saan päättää omista asioistani.	85 % asiakkaista kokee tehneensä valintoja ja päätöksiä arjessa.	Kyselyn mukaan 78,1 % (40/52) asukkaista kokee saaneensa tehdä valintoja päivittäin arjessa.
Valtakunnallisten, osallisuutta tukevaa toimintaa koskevien laatu-kriteerien soveltaminen. Vuonna 2021 varmistetaan kriteerin <i>palvelujen sisältöihin ja toimintatapoihin vaikuttaminen</i> toteutuminen arjessa.	Asiakaskysely Q2 ja Q4: Olen osallistunut toiminnan suunnitteluun. Kehittämispäivien määrä	85 % asiakkaista osallistuu toiminnan suunnitteluun, seurantaan ja arviointiin. Asiakkaiden kehittämispäivät toteutuvat 2 kertaa vuodessa.	Kyselyn mukaan 100 % (72/72) asiakkaista kokee osallistuneensa toiminnan suunnitteluun. Asiakkaiden kehittämispäivien määrä 29. Toteutunut 7 yksikössä. Tavoite ei ole toteutunut kuin 38 % koronasta johtuvista syistä.
Palveluprosessimme vastaavat asiakkaan tuen tarpeeseen siten, että asiakkaalla on myös mahdollisuus siirtyä raskaista kevyempiin palveluihin joustavien, yksilöllisten ratkaisujen tukemana.	Kehittämishanke etenee suunnitelmallisesti: - Keskeiset yhteistyökumppanit ovat löytyneet - Prosessissa mukana olevien asiakkaiden määrä - Itsenäisempään asumiseen muuttaneiden määrä	Askeleita itsenäisempään asumiseen kehittämishankkeen eteneminen ja tavoitteiden toteutuminen: - Yhteistyökumppanit vähintään 2 - Asiakkaiden määrä vähintään 6 - Itsenäisempään asumiseen muuttaneiden määrä vähintään 3	Yhteistyökumppanit 3 Asiakkaiden määrä 6 Itsenäiseen asumiseen muuttaneiden määrä 3
Teknologian hyödyntäminen ja erilaiset mobiiliratkaisut vahvistavat kotiin vietäviä palveluja sekä lisäävät etäpalvelujen mahdollisuuksia.	Etäpalvelujen ratkaisujen kehittäminen ohjaustyön, päiväaikaisen toiminnan ja valmennuksen tueksi.	Etäpalvelujen piirissä olevien palvelujen määrä, vähintään 1.	Etäpalvelujen kehittäminen ei ole edennyt tavoitteiden mukaisesti. Ella-sovellus on käytössä koko Etevässä.
Elämän tuen tulosalueella on johtamis lupaus, ja johtaminen vahvistaa läsnäolevaa johtamista, joka pohjautuu valmentavaan johtajuuteen.	Henkilöstölle suunnattu kysely (Pulssi) kysymys: <i>Esimieheni keskustelee riittävästi kanssamme työhön ja työyhteisöön liittyvistä asioista</i>	Kuukauden pulssin yhteenlaskettu keskiarvo vähintään vuositasolla 2,5.	2,1
Asumispalvelujen asiakaspaikkojen täyttöaste kasvaa ja prosessi asiakkaan valinnassa nopeutuu.	Aika palveluratkaisun valmistumisesta asiakaspaikan vastaanottamiseen	Asiakkaan, kunnan ja yksikön harkinta-aika vapaan asumispalvelun paikan vastaanottamiseen on 4 viikkoa.	Kuntia on tiedotettu asiasta, 4 viikon harkinta-aika on jalkautunut sosiaalityön toimintatavaksi.
Elämän tuen palvelujen ja Eri-tyispalvelujen asiantuntijapalvelujen yhteistyö on saumatonta asiakkaan palvelutarpeen tukemisessa.	Uudistetaan tukitiimien toimintamallia.	Uudistunut tukitiimien malli on kuvattu ja käytössä.	Tukitiimien toimintamalli on uudistettu ja kuvattu sekä jalkautettu palvelutoimintaan. Elämän tuen ja Eri-tyispalvelujen tulosalueet yhdistyivät yhdeksi tulosalueeksi, mikä lisäsi yhteistyötä.

Tavoite	Mittari	Tavoitetaso	Toteuma
Asiakastyytyväisyys	<p>Kehitysvammapsykiatrian yksiköt: verkostokysely asiakkaalle ja asiakkaan verkostolle jakson päättyessä</p> <p>Asiantuntijapalvelut: palautekysely sisäisille asiakkaille kerran vuodessa</p>	<p>Kehitysvammapsykiatrian yksiköt: Webropol-kyselyn vastaus-% 35, palautteen keskiarvo vähintään 3,7 (1–5)</p> <p>Asiantuntijapalvelut: sisäisten asiakkaiden palautekyselyn keskiarvo vähintään 3,5 (1–5)</p>	<p>Vastausprosentti 31 %, palautteen keskiarvo 4,1</p> <p>Vastausten keskiarvo 3,7</p>
Avopalvelujen käyttöaste	<p>Kehitysvammapoliklinikan toteutuneet nettosuoritteet talousarviosta</p> <p>Lyhytaikaishoidon yksikön käyttöaste</p>	<p>85%</p> <p>67%</p>	<p>66%</p> <p>63%</p>
Kehitysvammapsykiatrian yksiköiden ulkoisten asiakkaiden osuus	Kuntayhtymän ulkoisten asiakkaiden osuus kaikista asiakkaista	Ulkoisten asiakkaiden osuus 10%	15 %

Palvelutoiminnan tunnuslukujen toteutuminen

PALVELUTOIMINNAN SUORITTEET	TA2021	TP2021	TOT %
Asuminen	252 485	247 479	98 %
Lastensuojeluasiakkaiden asumispalvelu	640	334	52 %
Lasten ja nuorten asumispalvelu	2 415	2 532	105 %
Lasten ja nuorten tuntihoito	2 095	2 674	128 %
Palveluasuminen	32 560	26 171	80 %
Tehostettu palveluasuminen	189 255	185 936	98 %
Tuettu asuminen	7 150	6 964	97%
Asumisen lisäpalvelut	18 370	22 868	124 %
Päivätoiminta	144 570	137 365	95 %
Työllistymistä edistävä palvelu	5 740	2 147	37 %
Työllistymistä tukeva palvelu	34 630	29 951	86 %
Osallisuutta tukeva palvelu	102 830	104 388	102 %
Päivätoiminnan lisätuki	470	561	119 %
Kuntouttava työtoiminta	900	318	35 %
Perhehoito	16 720	14 766	88 %
Lastensuojeluasiakkaiden perhehoito	2 590	2 260	87 %
Lyhytaikainen perhehoito	4 320	3 610	84 %
Pitkäaikainen perhehoito	9 810	8 896	91 %
Kehitysvammapsykiatrian palvelut	13 800	11 434	83 %
Kriisijaksot	1 380	435	32 %
Intensiivijaksot	9 660	7 529	78 %
Kuntoutusjaksot	1 380	681	49 %
Tahdosta riippumaton erityishuolto	1 380	2 670	193 %
Määräaikainen lisätuki	0	61	-
Saattajapalvelut	0	58	-
Asiantuntijapalvelut	290	413	142 %
Tutkimukset, arvioinnit ja suunnitelmat	157	178	113 %
Palvelut asiakkaan arjen tukemiseen	133	235	177 %
Avopalvelut	5 875	4 718	80 %
Kehitysvammapoliklinikan palvelut	1 715	534	31 %
Lyhytaikaishoito ja kuntoutuspalvelut	4 160	4 184	101 %
Palvelutoiminta yhteensä	433 740	416 175	96 %

PALVELUTOIMINNAN TUNNUSLUVUT	TP2019	TP2020	TA2021	TP2021
Asuminen				
Asiakasmäärä, pitkäaikaiset	705	694	690	677
Asiakasmäärä, lyhytaikaiset	172	165	143	154
Asiakasmäärä, tuntihoito	44	44	45	32
Vakinaiset virat ja toimet/asiakasmäärä	0,78	0,80	0,81	0,73
Htv/asiakasmäärä	0,92	0,85	0,89	0,88
Asumisyksiköiden määrä	120	118	122	120
Erillisten asuntojen määrä	50	51	50	51
Perhehoito				
Perhekotien määrä, pitkäaikaiset	21	20	25	17
Pitkäaikaisina perhehoitajina toimivat	36	31	38	28
Asiakasmäärä pitkäaikaisessa perhehoidossa	38	36	38	30
Perhekotien määrä, lyhytaikaiset		72	90	69
Lyhytaikaisina perhehoitajina toimivat	162	162	150	140
Asiakasmäärä lyhytaikaisessa perhehoidossa (kvartaalin viimeisen kk poikkileikkaus)	131	121	140	110
Päiväaikainen toiminta				
Asiakasmäärä, päiväaikainen toiminta	740	767	780	700
Asiakasmäärä, työvalmennus	142	118	125	134
Vakinaiset virat ja toimet/asiakasmäärä	0,27	0,28	0,27	0,30
Htv/asiakasmäärä	0,27	0,28	0,29	0,32
Toimipisteiden määrä	17	17	24	18
Kehitysvammapsykiatria				
Htv	129	128	120	124
Vakinaiset virat/toimet	108	107	107	104
Vakinaiset virat ja toimet/asiakaspaikat	2,7	2,7	2,5	2,5
Htv/asiakaspaikat	3,2	3,2	2,9	3,0
Toimipisteiden määrä	3	3	3	3
Asiakaspaikkojen määrä	40	40	42	42
Asiantuntijapalvelut ja erityispalvelujen johto				
Htv	40	41	47	41
Vakinaiset virat/toimet	48	51	56	43
Asiantuntijatyö tunteina (ml.sosiaalityö 2020 alkaen)	17 094	30 394	32 000	27 286
Lyhytaikaishoito ja kuntoutuspalvelut				
Htv			23	24
Vakinaiset virat/toimet			21	24
Vakinaiset virat ja toimet/asiakaspaikat			1,5	1,3
Htv/asiakaspaikat			1,6	1,7
Toimipisteiden määrä			1	1
Asiakaspaikkojen määrä			14	14
Kehitysvammapoliklinikan palvelut				
Htv			8	5
Suoritteet/htv			214	107

3.3 Tukipalvelut ja kuntayhtymän johto

Etevan tukipalvelut muodostuvat HR- ja viestintäpalvelut-, Talous- ja hallintopalvelut- sekä Kuntayhtymän johto -tulosalueesta. Kuntayhtymän johtoon on sijoitettu toimitusjohtaja, muutosjohtaja ja erityishuollon lakisääteiset tehtävät, kuten erityishuollon johtoryhmä. Kuntayhtymän johto johtaa kuntayhtymää voimassa olevien lakien ja kuntayhtymän toimielinten antamien sääntöjen pohjalta.

Tukipalvelut on Etevan palvelutoiminnan sekä tilaaja- ja henkilöasiakkaiden yhteistyökumppani, joka tarjoaa Etevan henkilöstölle asiantuntijapalveluja ja arjen tukea sekä varmistaa, että Eteva on strategiansa mukaisesti johdettu, hyvinvoiva ja vaikuttava yhteisö.

Talous- ja hallintopalvelut tuottaa kuntayhtymän talouteen, hallintoon ja ict-palveluihin liittyvät palvelut. Talouspalvelut vastaa ulkoisesta ja sisäisestä laskentatoimesta sekä talousarvion laadinnasta. Ulkoinen laskentatoimi vastaa kirjanpidon oikeellisuudesta, laskutuksesta ja rahaliikenteestä sekä konsernin maksuvalmiudesta. Sisäinen laskentatoimi vastaa raportoinnista, tulosanalysoinnista ja tuotehinnoittelusta.

Toimintavuoden aikana palkkapalvelut siirtyivät HR-palveluista osaksi talouspalvelujen kokonaisuutta. Kuntien ja kuntayhtymien automatisoitu talousraportointi käynnistyi vuoden 2021 alusta, ja valtionkonttorille raportoitiin taloustietoja ensimmäisen kerran uudistetun prosessin mukaisesti. Vuoden aikana talouspalveluissa on jatkettu ulkoisen raportoinnin automatisointiin liittyviä toimia. Raportoinnin kehitystyön tuloksena uudistettiin myös yhtymän kvartaaliraportointia. Sote uudistuksen myötä talouspalveluissa on aktiivisesti tuotettu talouden aineistoja hyvinvointialueiden valmistelutoimien tietotarpeiden mukaisesti.

Hallintopalvelut tukee organisaatiota hankinta-, hallinto- ja päätöksentekomenettelyyn liittyvissä tehtävissä. Hallintopalvelut vastaa toimielinkokousten järjestelystä, koordinoi toimieliimiin tehtävää valmistelua, huolehtii toimielinten päätösten tosiasiallisesta täytäntönnäpönnästä sekä niihin liittyvästä virallisesta tiedottamisesta. Lisäksi hallintopalvelut tukee organisaation viranhaltijoita hallinnollisten päätösten menettelyllisissä asioissa ja päätösten tiedoksiannoissa. Hallintopalvelut vastaa myös Etevan kirjaamosta, asiakirjahallinnosta, arkistotoimesta sekä hankintatoimesta ja sopimushallinnasta. Toimintavuonna hallintopalveluissa uudistettiin toimivaltaohje sekä päivitettiin hallintosääntöä sähköisen kokousmenettelyn osalta.

Toimintavuonna koronapandemiaan liittyvien suojainhankintojen alueelliset varastot purettiin ja varastokirjapito päätettiin joulukuussa suojainten hyvän saatavuuden ja markkinahintojen laskun vuoksi. Hankintoihin liittyviä kilpailutuksia toteutettiin yhteensä 14 kappaletta ja hankinnat kohdistuivat pääosin kansallisen kynnysarvon alittaviin pienhankintoihin.

Tietohallintopalvelujen tehtävänä on tuottaa ict-palveluita ja ratkaisuja Eteva kuntayhtymälle ja Uudenmaan vammaispalvelut Oy:lle. Tietohallintopalvelut vastaa tietoteknisistä työvälineistä, tietojärjestelmien ylläpidosta ja kehittämisestä sekä tietojärjestelmien toimintaan ja turvallisuuteen asetettavien vaatimusten sekä käyttöoikeuksien myöntämisestä ja valvonnasta. Tietohallintopalvelut huolehtii, että henkilökunnalla on käytettävissään asianmukaiset tietotekniset työvälineet ja tietojärjestelmät ovat luotettavasti ja turvallisesti käytettävissä.

Etevan toiminnassa hyödynnetään yhä enemmän sähköisiä palveluita, jolloin digitaalisen turvallisuuden merkitys korostuu. Tietohallintopalvelut vastaa tietoturva-vaatimusten selvittämisestä, riskien arvioimisesta ja niiden perusteella suoritettavien turvallisuustoimenpiteiden

määrittelemisestä. Digitaalisen turvallisuuden tavoitteena on suojata Etevaa niiltä riskeiltä ja uhkilta, jotka voivat kohdistua tietoihin ja palveluihin digitaalisessa toimintaympäristössä.

Tietohallinto jatkoi ict-palveluissa toimintojen automatisoinnin ja ohjelmistorobottiikan hyödyntämistä osana normaalia toimintaa. Automatisoidut prosessit ovat kiinteä osa kokonaisuutta, jolla voidaan tuottaa ict-palveluita 24/7 palvelutoiminnalle.

Jatkettiin toimintayksiköiden uuden turvatekniikan pilotointia, jonka tavoitteena oli uudistaa olemassa olevia ratkaisuja ja saada aikaan joustavampi turvatekniikkaratkaisu. Pilotointi kuitenkin keskeytettiin hyvinvointialueuudistuksen varmistuttua.

HR- ja viestintäpalvelut tuottaa kuntayhtymän henkilöstöhallinnon, viestinnän ja kehittämisen palvelut sekä valmistelee ja toteuttaa henkilöstösuunnitteluun, henkilöriskien hallintaan, turvallisuuteen, työhyvinvointiin, osaamisen kehittämiseen ja henkilöstön saatavuuteen liittyviä palveluja. HR- ja viestintäpalvelut vastaa myös talousarvion valmistelusta henkilöstökustannusten osalta sekä edustuksellisen yhteistoiminnan järjestämisestä.

Toimintavuonna otettiin käyttöön osana strategian jalkauttamista uusi henkilöstöohjelma vuosille 2021–2023. Koronapandemiaan liittyviä ohjeita päivitettiin vuoden mittaan. Rekrytointi oli keskeisessä roolissa sote-alan työntekijöiden saatavuuden vaikeutuessa. Saatavuutta tuettiin muun muassa oppilaitosyhteistyötä tiivistämällä, osallistumalla alan rekrytointitapahtumiin sekä käynnistämällä rekrytoija-malli. Toimintavuoden aikana laadittiin työsuojelun toimintaohjelma, päivitettiin oppisopimus- ja työnohjausohjeet vuodelle 2022 sekä kilpailutettiin työterveyspalvelut ja laajennettiin lyhytaikaisten sijaisten sijaisvälitys-sopimus kattamaan koko Etevan toiminta-alue. 1.9.2021 sote-alan työehtosopimusmuutoksen myötä 95,1 % Etevan henkilöstöstä siirtyi Sote-sopimuksen piiriin.

Viestintäpalvelut toteuttaa ja kehittää Etevan strategian mukaisia viestinnällisiä sisältöjä ja vastaa Etevan sähköisistä viestintäkanavista sekä painotuotteista. Tavoitteena on lisätä tilaaja- ja henkilöasiakkaiden sekä henkilöstön tietoisuutta Etevan toiminnasta ja palveluista. Viestintäpalvelut vastaa lisäksi asiakasraati- ja vapaaehtoistoiminnasta.

Viestintäpalvelujen asiantuntemusta hyödynnettiin myös Silta omannäköiseen elämään -hankkeessa sekä kolmen kuntayhtymän (Eteva, Vaalijala, Kärkulla) yhteisessä Aidosti leveämmät hartiat -viestintäkampanjassa. Viestintäpalvelut toimi eri tulosalueiden tukena erilaisissa viestintäasioissa, esimerkiksi videointijärjestelmään, sisäisen intranetin toimintaan tai tiedottamiseen liittyen. Viestintäpalvelut tuotti sisällöt Etevan sosiaalisen median kanaviin (Facebook, Instagram, LinkedIn, Twitter ja YouTube). Viestintäpalvelut koordinoi ja toteutti vuoden 2021 aikana asiakastytyväisyyskyselyt henkilö- ja tilaaja-asiakkaille sekä omaisille. Asiakasraati kokoontui koronapandemian kokoontumisrajoitusten vuoksi etäyhteyksin 4 kertaa (2020: 3). Kertomusvuonna ilmestyi 2 sidosryhmälehteä sekä 2 omaistenlehteä. Uutiskirje kuntiin ja tilaaja-asiakkaille lähetettiin 6 kertaa (2020: 12). Viestintä vastasi valtakunnallisen palvelutietovarannon (PTV) tietosisällön päivittämisestä.

Kehittämispalvelut koordinoi ja tukee Etevan kehittämistoimintaa, vastaa ympäristöohjelmasta ja tukee toimintayksiköitä sen toimeenpanossa. Kehittämispalvelut osallistuu kehitysvamma-alan alueelliseen, valtakunnalliseen ja kansainväliseen kehittämis- ja verkostoyhteistyöhön.

Kehittämispalvelut teki vetovastuullisena sisäistä yhteistyötä eri tulosalueiden kanssa erilaisissa kehittämisprojekteissa, joista esimerkkeinä RAI-ohjelmiston hankinnan valmistelu, etä vastaanottopalvelujen kehittäminen sekä vammaispalvelujen toteuttamissuunnitelman valmistelutyö palvelu- ja hoitokertomuksen kehittämistyöhön liittyen. Myös Etevan palvelutuotteluettelon päivittäminen vuodelle 2022 toteutui kehittämispalvelujen johdolla. Vuonna 2021 otettiin käyttöön etevatasoinen hanke- ja projektisalkku kehittämispalvelujen toimesta sekä perustettiin Kehittämisen koordinaatioryhmä, jossa kehittämispäällikkö toimii puheenjohtajana.

Etevalle myönnettiin valtionavustus Silta omannäköiseen elämään -hankkeeseen, joka oli osa valtakunnallista vammaisten henkilöiden henkilökohtaisen budjetoinnin kokeiluhanketta. Hanke toteutettiin 1.9.2020–31.12.2021 välisenä aikana. Silta omannäköiseen elämään -hankkeen erityisenä kohderyhmänä olivat paljon apua ja tukea tarvitsevat vammaiset henkilöt, jotka voisivat hyötyä nykyistä yksilöllisemmästä palvelujen suunnittelusta ja toteutuksesta. Etevan hankkeen yhteistyökumppaneina olivat Kela ja Kehitysvammaisten Palvelusäätiö KVPS / Suunta Henkilökohtaisen budjetoinnin keskus. Hanke toteutettiin kehittämispalvelujen toimesta kehittämispäällikön toimiessa hankejohtajana. Hankkeessa työskenteli kaksi kokopäiväistä työntekijää ja lisäksi hyödynnettiin laajasti työpanoksen siirtoja Etevan eri asiantuntijuusalueilta.

Hankkeessa toteutettiin merkittävää kehittämistyötä erityistä tukea tarvitsevien henkilöiden osallisuuden ja toimijuuden tukemiseksi esimerkiksi rakentamalla käytännön työkaluja ja -menetelmiä. Näistä esimerkkeinä tukirinki- ja verkostokartta-mallit sekä riippumattoman tuen malli, Elämänsuunnittelun kortit -sovellus sekä asiakaskehittäjäryhmät. Hanke sai laajaa kansallista huomiota muun muassa useiden laajan kuulijakunnan saavuttaneiden webinaarien ja työpajojen kautta sekä Terveysten ja hyvinvoinnin laitoksen järjestämissä tilaisuuksissa ja lainvalmistelutyössä. Etevan sisäisesti hanketiimi jalkautti kehitettyjä toimintamalleja palvelutoiminnan käyttöön ja varmisti näin osaltaan niiden elinvoimaisuuden myös hankkeen päättymisen jälkeen.

Kansallisen kehitysvamma-alan kehittämis- ja verkostoyhteistyön lisäksi kehittämispalvelut osallistui kansainväliseen verkostoyhteistyöhön EASPD:n (The European Association of Service providers for Persons with Disabilities) kautta. Vuonna 2021 kansainvälisessä yhteistyössä korostuivat ihmiskeskeisen ja asiakaslähtöisen teknologian hyödyntämisen mahdollisuudet vammaistyössä ja vammaisten henkilöiden arjen tukena.

Kehittämispalvelut jatkoi ympäristöohjelman toimeenpanoa ekotukitoiminnan muodossa tukemalla yksiköiden jo olemassa olevia ekotukihenkilöitä, kouluttamalla uusia ekotukihenkilöitä, järjestämällä erilaisia kampanjoita sekä julkaisemalla erilaisia ohjeistuksia. Lisäksi kehittämispäällikkö osallistui yhdessä muiden organisaatioiden ekotukikoordinaattoreiden kanssa uuden valtakunnallisen Ekotukitoiminnan käsikirjan päivittämistyöhön.

Erityishuollon johtoryhmä kokoontui 32 kertaa ja hyväksyi 37 erityishuolto-ohjelmaa. Kertomusvuonna tehtiin 54 tahdosta riippumatonta erityishuoltoa koskevaa päätöstä, joihin liittyi tutkimuksiin määrääminen, tahdosta riippumattoman erityishuollon aloittaminen, jatkaminen ja lopettaminen sekä hoitopaikan määrittäminen.

Toiminnallisten tavoitteiden 2021 toteutuminen

Tavoite	Mittari	Tavoitetaso	Toteuma
Tukipalvelut vastaavat palvelutoiminnan tarpeisiin.	Tukipalvelujen yhteenlaskettu keskiarvo	Asiakastyytyväisyys kysely, arviointiasteikolla 1-5. Tavoite 3,5	3,9
Tukipalvelujen työhyvinvoinnin kehittäminen	Tukipalveluhenkilöstölle suunnattu työhyvinvointikysely (Pulssi)	Kuukaudenpulssi (8 kohtaa) yhteenlaskettu keskiarvo on vuositasolla vähintään 2,5	2,5
Tukipalvelujen ydinprosessit vastaavat tiedonhallintalain velvoitteita.	Tukipalvelujen ydinprosessit on yhdenmukaisesti kuvattu.	Ydinprosessit on yhdenmukaisesti kuvattu 100%	Toteutunut 100%
Tukipalvelut edistää asiakkaiden palvelujen toteutumista sote-uudistuksessa.	Vaikuttamiskampanja on suunniteltu ja toteutettu.	0 = ei 1 = kyllä	1
Osallistumme sote uudistuksen valmisteluun kuudella hyvinvointialueella lain edellyttämällä tavalla.	Järjestäytyminen toteutetaan yhtymähallituksen hyväksymän suunnitelman mukaisesti.	Suunnitelma on tehty ja hyväksytty	Kyllä
Työkykyjohtaminen sekä turvallinen ja sujuva arki -toimintamalli on käytössä.	Turvallinen ja sujuva arki -toimintamalli ja turvallisuusjohtaminen on jalkautunut arkeen ja työntekijöiden osallistaminen ja sitouttaminen toimintamalleihin.	Kuukauden pulssi -mittari; mittaus 3 kuukauden välein	Turvallinen ja sujuva arki -toimintamalli ei ole ollut aktiivisessa käytössä v.2021 aikana. Työkykyjohtaminen on osa työhyvinvoinnin edistämistä. Pulssi-mittari kysely toteutettiin 4 krt / v 2021. Kyselyn tulokset kertovat lähityöyhteisön toiminnasta ja sen sujuvuudesta. Kyselyyn vastaaminen ja tuloksista keskusteleminen on hyvä työhyvinvoinnin seurantamittari työyhteisössä. V.2021 aikana työhyvinvoinnin edistäminen kehittyi positiiviseen suuntaan, joka on nähtävissä Pulssi-mittarin tuloksista.
Etevassa on alueellinen, toimintalähtöinen resurssisuunnittelu käytössä.	Resurssisuunnittelu toteutuu alueellisesti, keskitetysti ja sitä ohjataan strategisesti. Työvuorosuunnittelua automatisoidaan.	Kaikki yksiköt käyttävät. Automaatio on käytössä.	Toimintalähtöinen, keskitetty/alueellinen suunnittelu käytössä Automaatiota ei otettu käyttöön.
Etevan työnantajakuva ja brändi ovat kilpailukyisiä.	Eteva on haluttu ja arvostettu työnantaja.	Työntekijöiden halukkuus suositella Etevaa osana Kuukauden pulssin mittaamista, tavoitetaso 2,5 (1-3) Kelpoisuusehdot täyttävien hakijoiden määrä/haku	2,3 hakijat/kampanja: 2,5 huomautus: kelpoisia hakijoita Jobillassa 860

Tavoite	Mittari	Tavoitetaso	Toteuma
Hallintosäännön uudistaminen	Hallintosääntö on uudistettu yhteistyössä omistajakuntien kanssa.	Yhtymäkokous on hyväksynyt uudistetun hallintosäännön. 0= ei 1= kyllä	Toimintavuonna 2021 ei toteutettu hallintosäännön kokonaisvaltaista uudistusta, mutta hallintosääntöä päivitettiin kokousmenettelyllisen sääntelyn osalta.
EU:n saavutettavuusdirektiivin toimintamalli on käytössä.	EU:n Saavutettavuusdirektiivin mukainen toimintamalli on ohjeistettu ja otettu käyttöön sähköisessä julkaisu-toiminnassa.	0= ei 1= kyllä	1
Digitalisaation mahdollisuuksien hyödyntäminen Etevasssa	Toimintayksiköiden uusi turvatekniikkaratkaisu pilotoitu ja kilpailutettu Microsoft O365 otettu käyttöön Lifecare v2021 vuosiversio käyttöön otettu.	Toteutettu Toteutettu Toteutettu	Ei toteutunut. Pilotointi käynnistetty. Hyvinvointiuudistuksen varmistuttua ei kilpailutettu. Ei toteutunut. Käyttöönotto aloitettu 2021, jatkuu 2022 alkupuolella. Ei toteutunut. Käyttöönotto siirtynyt 2022 kevääseen.
Henkilöstö osaa käyttää ja hyödyntää asiakastietojärjestelmää (Lifecare).	Henkilöstön osaaminen on hyvällä tasolla. Järjestelmän käyttö edellyttää testin läpäisemistä.	Käyttäjien itsearviointi osamisesta keskiarvo vähintään 3,5 (1-5) Toteutettu	Lifecare MR2021 vuosiversion käyttöönotto ei toteutunut 2021 aikana. Itsearviointikysely tehdään MR2021 käyttöönoton jälkeen. Testin käyttöä jatkettu, mutta testin suorittaminen vapaaehtoisista. Pakollisuudesta luovuttu 2021 aikana.
Kriittisten järjestelmien käytettävyyden ja häiriötön 24/7 käyttö	Kriittisten järjestelmien käytössä ei ole suunnittelemtomia käyttökatkoja.	Käytettävyyden 99,9%	Toteutunut
Sähköinen arkistointi	Keskitetty sähköinen arkistointiratkaisu on käytössä.	0= ei 1= kyllä	Eteva liittyi yhteishankintaan, mutta joutui keskeyttämään prosessin, koska sähköisen arkistoinnin käyttöönotto olisi ajoittunut vasta loppuvuoteen 2022.
Eteva tasoinen hanke- ja projektisalkun toimintamalli on käytössä.	Eteva-tasoiseen hanke- ja projektisalkkuun liittyvä toimintamalli on ohjeistettu ja otettu käyttöön.	0= ei 1= kyllä	1
Kuntayhtymän kuukausituloksen valmistuminen	Tulos valmistuu kuun 16. päivään mennessä.	Kuukausien määrä, 9/12kk	8/12kk
Kuukausituloksen raportointi	Kuukausitulos jalkaudutaan raporttoimaan tulosalueiden johtoryhmiin sekä alueiden johtoryhmiin.	Kpl määrä, 14 kertaa/vuosi	12 krt/v

Toiminnan tunnuslukujen toteutuminen

Resurssit (1000€)*	TP2019	TP2020	TA2021	TP2021
Yhtymän johto				
Toimintatuotot	26	30	0	33
Toimintakulut	-818	-819	-1 448	-614
Tilikauden tulos (ennen sis.eriä)	-792	-790	-1 448	-580
Henkilötyövuodet (htv)	1	1	3	1
EHP lakisääteiset **)				
Toimintatuotot	75	84	96	67
Toimintakulut	-75	-84	-96	-67
Tilikauden tulos (ennen sis.eriä)	0	0	0	0
Henkilötyövuodet (htv)	1	1	1	1
HR ja viestintäpalvelut***)				
Toimintatuotot	321	383	660	661
Toimintakulut	-2 492	-2 316	-3 942	-2 400
Tilikauden tulos (ennen sis.eriä)	-2 171	-1934	-3 283	-1 739
Henkilötyövuodet (htv)	22	20	39	22
Talous- ja hallintopalvelut				
Toimintatuotot	97	98	62	107
Toimintakulut	-3 295	-3 542	-4 420	-3 811
Tilikauden tulos (ennen sis.eriä)	-3 198	-3 444	-4 359	-3 704
Henkilötyövuodet (htv)	24	23	27	22
Tukipalvelut yhteensä				
Toimintatuotot	519	595	817	868
Toimintakulut	-6 680	-6 763	-9 906	-6 891
Tilikauden tulos (ennen sis.eriä)	-6 161	-6 168	-9 089	-6 023
Henkilötyövuodet (htv)	48	46	70	46

*) Tukipalvelujen resurssit esitetään 10/2021 voimaan astuneen organisaatorakenteen mukaisena. Aikaisempien vuosien tilin-päätös- ja talousarviotiedot on muutettu vastaamaan uutta organisaatorakennetta tietojen vertailun mahdollistamiseksi.

***) EHP lakisääteiset esitetään erillään yhtymän johto -tulosalueen luvuista.

****) HR ja viestintäpalvelut TA2021 ja TP2021 sis. Silta omainnäköiseen elämään -hankkeen toimintakulut ja valtionavustuksen. TA2021 henkilötyövuodet sis. varahenkilöstön.

Erityishuollon johtoryhmän toiminnan tunnuslukujen toteutuminen

ERITYISHUOLLON JOHTOTYHMÄN TUNNUSLUVUT	TP2019	TP2020	TA2021	TP2021
Päätöskokoukset	28	29	35	32
Erityishuolto-ohjelmat	27	39	40	37
Tahdonvastainen erityishuolto	40	44	25	57
Rajoitustoimenpiteet	23 950	33 910	30 000	34 867

Kehitysvammalain muutos astui voimaan 10.6.2016, mikä on vaikuttanut rajoitustoimenpiteiden määrittelyyn ja kirjaamiskäytäntöihin sekä nostanut kirjattujen toimenpiteiden määrää tasaisesti vuosittain. Lakimuutoksen keskeinen tavoite on ollut edistää asiakkaiden itsemääräämisoikeuden toteutumista ja asiakkaan osallisuutta sekä minimoida rajoitustoimenpiteiden käyttöä.

Rajoitustoimenpiteiden määrä näyttää tasaantuneen, vaikka on edelleen lievässä kasvussa. Tämä johtuu tiedon lisääntymisestä rajoitustoimenpiteiden tulkinnessa sekä kirjaamisen kehittymisestä ja tarkentumisesta. Eniten kasvua vuonna 2021 yksittäisistä rajoitustoimenpiteistä on ollut valvotun liikkumisen (kehitysvammalaki 42 m §) osalta (+ 1563). Muissa rajoitustoimenpideluokissa rajoitteiden määrän kasvu on ollut vähäistä.

Rajoitteiden kokonaismäärästä (34 867) suurin osa on ollut rajoittavien välineiden tai asusteiden käyttö päivittäisissä toiminnoissa (21 270 rajoitetta). Tietyt toimenpiteet ja menetelmät, esimerkiksi asiakkaan terveyden ja turvallisuuden takaamiseksi ylös nostettavat sängynlaidat, tulkitaan rajoittamiseksi ja kirjataan asiakastietojärjestelmään tosiasiallisena rajoitteena.

Rajoitustoimenpideluokissa kiinnipitäminen (42 f §), aineiden ja esineiden haltuunotto (42 g §) ja lyhytaikainen erilläänpitäminen (42 i §) rajoitustoimenpiteiden määrissä on ollut laskua. Kehitysvammalain hengen mukaisesti asiakkaiden itsemääräämisoikeutta on aikaisempaa enemmän kunnioitettu ja rajoittamisen sijasta asiakkaiden toimintaan on pystytty vaikuttamaan muilla keinoin.

Eteva kuntayhtymässä on otettu kantaa ja panostettu rajoitustoimenpiteiden raportoinnin kehittämiseen, kirjauskäytäntöihin, ohjeisiin, asiakastietojärjestelmän kehittämiseen sekä henkilöstön kouluttamiseen.

Toimenpiteet asiakkaiden itsemääräämisoikeuden vahvistamiseksi; raportoinnin kehittäminen, kirjauskäytännöt, ohjeet, asiakastietojärjestelmän kehittäminen sekä henkilöstön kouluttaminen ovat tuottaneet tulosta. Henkilöstön osaamisen kehittämistä jatketaan seuraavalla kaudella.

Tahdosta riippumattoman erityishuollon päätösten määrä on voimakkaasti kasvanut edellisiin vuosiin verrattuna. Määrän lisääntyminen vaikuttaa erityishuollon johtoryhmän toiminnan lisäksi kehitysvammapsykiatrian yksiköiden henkilöstön, asiantuntijoiden ja lääkäreiden työhön.

3.4 Tuloslaskelmaosan toteutuminen

	Alkuperäinen talousarvio	Talousarvion muutokset	Talousarvio muutosten jälkeen	Toteuma	Poikkeama
TOIMINTATUOTOT					
Myyntituotot	75 835 313	-487 186	75 348 127	73 059 000	-2 289 127
Jäsenkunnat	69 494 705	-487 186	69 007 519	66 862 414	-2 145 105
Muut ulkoiset asiakkaat	6 340 609	0	6 340 609	6 196 587	-144 022
Maksutuotot	375 400	0	375 400	429 292	53 892
Tuet ja avustukset	659 513	0	659 513	671 563	12 050
Muut toimintatuotot	4 050 471	0	4 050 471	4 000 560	-49 911
Asuntojen vuokratuotot	4 050 471	0	4 050 471	3 929 837	-120 633
Muut tuotot	0	0	0	70 723	70 723
TOIMINTATUOTOT YHTEENSÄ*)	80 920 697	-487 186	80 433 511	78 160 416	-2 273 095
TOIMINTAKULUT					
Henkilöstökulut	-58 250 768	0	-58 250 768	-56 781 891	1 468 877
Palkat ja palkkiot	-46 696 861	0	-46 696 861	-45 640 991	1 055 871
Eläkekulut	-8 392 530	0	-8 392 530	-8 209 383	183 147
Muut henkilösivukulut	-1 849 730	0	-1 849 730	-1 773 854	75 876
Vapaaehtoiset henkilöstökulut	-1 311 646	0	-1 311 646	-1 157 664	153 983
Palvelujen ostot	-10 784 987	0	-10 784 987	-10 557 975	227 012
Aineet, tarvikkeet ja tavarat	-1 706 682	0	-1 706 682	-1 370 364	336 318
Avustukset	-402 700	0	-402 700	-299 601	103 099
Muut toimintakulut	-364 440	0	-364 440	-424 453	-60 013
Vuokrakulut	-8 851 434	0	-8 851 434	-8 728 140	123 294
Toimitilat	-8 273 226	0	-8 273 226	-8 185 173	88 053
Muut vuokrat	-578 208	0	-578 208	-542 967	35 241
TOIMINTAKULUT YHTEENSÄ	-80 361 011	0	-80 361 011	-78 162 425	2 198 586
TOIMINTAKATE	559 686	-487 186	72 500	-2 009	-74 509
Rahoitustuotot ja -kulut	-50 500	0	-50 500	-2 835	47 665
Rahoitustuotot	0	0	0	46 391	46 391
Rahoituskulut	-50 500	0	-50 500	-49 226	1 274
VUOSIKATE	509 186	-487 186	22 000	-4 845	-26 844
Poistot ja arvonalentumiset	-357 015	157 015	-200 000	-170 090	29 910
TILIKAUDEN TULOS	152 171	-330 171	-178 000	-174 934	3 066
Rahastojen muutos	0	178 000	178 000	178 000	0
TILIKAUDEN YLIJÄÄMÄ	152 171	-152 171	0	3 066	3 066

*) Toimintatuotoista on vähennetty jäsenkunnille tammikuussa 2022 hyvitetty 2,035 miljoonan euron ylijäämän palautus, joka on kohdennettu vuodelle 2021.

Yhtymäkokous on 17.12.2020 asettanut vuoden 2021 sitovaksi tavoitetasoksi tuloslaskelman toimintakatteen. Toimintakatteen määrään on tehty talousarviomuutos yhtymäkokouksessa 16.12.2021. Vertailukelpoinen toimintakate ennen jäsenkunnille tehtyä palautusta olisi 2,03 miljoonaa euroa. Tilikauden 2021 tulosta parantaa vuoden 2020 tilinpäätökseen virheellisesti jaksotettujen vakituisten työntekijöiden työaikakorvausten osalta suoritettu 389 tuhannen euron oikaisu. Tämä oikaisu huomioiden toimintakate on 1,64 miljoonaa euroa ennen jäsenkuntapalautusta.

Toimintatuotot ennen jäsenkuntapalautuksia toteutui 238 tuhatta euroa alle muutostalousarvion. Tilikauden aikana jäsenkuntamyynä oli ennen 2 035 000 euron palautusta jäsenkunnille 68,9 miljoonaa euroa ja toteutui 110 tuhatta euroa alle talousarvion. Tuet ja avustukset toteutuivat lähes talousarvion mukaisena. Henkilökohtainen budjetointi -hankkeeseen saatiin valtionavustusta ja avustukset kasvoivat tilikaudella 2021 edelliseen vuoteen verrattuna 261 tuhatta euroa.

Toimintakulut jäivät 2,2 miljoonaa euroa alle talousarvion. Henkilöstökulut ja henkilöstöpalvelujen ostot yhteensä toteutuivat 486 tuhatta euroa alle talousarvion ja kasvoivat 3,4 prosenttia verrattuna edelliseen vuoteen. Kasvua selittävät osaltaan palkkojen sopimuskorotukset, uuden asumisyksikön toiminnan käynnistyminen sekä sijaisresurssin tarpeen kasvu haastavassa pandemia tilanteessa. Palvelujen ostot pois lukien henkilöstöpalvelujen ostot toteutuivat 1,2 miljoonaa euroa alle talousarvion. Kasvua edelliseen vuoteen oli 645 tuhatta euroa, joka johtuu ict-palvelujen kustannusten noususta sekä ateriapalvelujen uudelleen organisoinnista. Ateriapalvelut kilpailutettiin tilikauden 2021 aikana, ja palvelut siirtyivät portaittain uuden sopimuksen piiriin. Muutoksen myötä ateriapalvelujen piirissä ovat nyt lähes kaikki Etevan toimintayksiköt, minkä johdosta palvelujen ostot kasvoivat, mutta vastaavasti elintarvikeostojen kustannukset laskivat aineet, tarvikkeet ja tavarat ryhmässä.

Koronasta johtuva suojaintarvikkeiden kulutuksen kasvu näkyy toteutuneissa hoitotarvikeostoissa aineiden, tarvikkeiden ja tavaroiden kuluryhmässä. Hoitotarvikeostot toteutuivat 144 tuhatta euroa talousarviota suurempana ja kasvua edelliseen vuoteen oli 130 tuhatta euroa.

Avustukset toteutuivat 103 tuhatta euroa alle talousarvion. Korona vaikutti tilikauden 2021 aikana edelleen päiväaikaisen toiminnan palvelujen toteutumiseen, minkä johdosta maksettavat työosuusrahat eivät yltäneet normaalin toimintavuoden tasolle. Muut toimintakulut toteutuivat lähes talousarvion mukaisena ja toiminnan vuokratulot 123 tuhatta euroa alle talousarvion.

3.5 Investointiosan toteutuminen

	Talousarvio	Toteuma	Poikkeama
Palvelutoiminnot			
Aineelliset hyödykkeet	65 000	69 284	4 284
Koneet ja kalusto	65 000	69 284	4 284
Tukipalvelut			
Aineettomat hyödykkeet	425 200	18 000	-407 200
Muut pitkävaikutteiset menot	425 200	0	-425 200
Tietokoneohjelmistot	0	18 000	18 000
Aineelliset hyödykkeet	0	19 418	19 418
Koneet ja kalusto	0	19 418	19 418
Investoinnit yhteensä	490 200	106 702	-383 498

3.6 Rahoitusosan toteutuminen

	Alkuperäinen talousarvio	Talousarvion muutokset	Talousarvio muutosten jälkeen	Toteuma	Poikkeama
Toiminta ja investoinnit					
Toiminnan rahavirta					
Vuosikate	509 186	-487 186	22 000	-4 845	-26 844
Tulorahoituksen korjaukset	0	0	0	-4 480	-4 480
Investointien rahavirta					
Investointimenot	-490 200	0	-490 200	-106 702	383 498
Pysyvien vastaavien hyödykkeiden luovutusvoitot	0	0	0	4 480	4 480
Toiminta ja investoinnit, netto	18 986	-487 186	-468 200	-111 546	356 654
Rahoitustoiminta					
Antolainauksen muutokset					
Antolainasaamisten lisäys muille	0	0	0	0	0
Antolainasaamisten vähennys muilta	0	0	0	0	0
Muut maksuvalmiuden muutokset	0	0	0	28 520	28 520
Vaikutus maksuvalmiuteen	18 986	-487 186	-468 200	-83 026	385 174

4 Tilinpäätöslaskelmat

4.1 Tuloslaskelma

	1.1.-31.12.2021	1.1.-31.12.2020
Toimintatuotot *)		
Myyntituotot	73 059 000,36	71 104 782,53
Maksutuotot	429 292,43	384 203,43
Tuet ja avustukset	671 562,88	410 513,52
Muut toimintatuotot	4 000 559,94	4 013 896,43
	<u>78 160 415,61</u>	<u>75 913 395,91</u>
Toimintakulut		
Henkilöstökulut		
Palkat ja palkkiot	-45 640 990,54	-45 201 266,15
Henkilösivukulut		
Eläkekulut	-8 209 383,24	-8 257 939,49
Muut henkilösivukulut	-1 773 854,05	-1 572 896,15
Palvelujen ostot	-11 640 799,15	-9 662 005,22
Aineet, tarvikkeet ja tavarat	-1 775 739,47	-1 981 325,28
Avustukset	-299 600,70	-260 113,28
Muut toimintakulut	-8 822 057,65	-8 524 402,49
	<u>-78 162 424,80</u>	<u>-75 459 948,06</u>
Toimintakate	-2 009,19	453 447,85
Rahoitustuotot ja -kulut		
Korkotuotot	79,25	0,07
Muut rahoitustuotot	46 311,73	45 570,67
Korkokulut	-6 436,87	-6 295,83
Muut rahoituskulut	-42 789,53	-22 154,53
	<u>-2 835,42</u>	<u>17 120,38</u>
Vuosikate	-4 844,61	470 568,23
Poistot ja arvonalentumiset		
Suunnitelman mukaiset poistot	-170 089,63	-183 172,46
Tilikauden tulos	-174 934,24	287 395,77
Rahastojen lisäys (-) tai vähennys (+)	178 000,00	0,00
TILIKAUDEN YLIJÄÄMÄ	3 065,76	287 395,77

*) Toimintatuotoista on vähennetty jäsenkunnille tammikuussa 2022 hyvitetty 2,035 miljoonan euron ylijäämän palautus, joka on kohdistettu tilikaudelle 2021.

4.2 Rahoituslaskelma

	1.1.-31.12.2021	1.1.-31.12.2020
Toiminnan rahavirta		
Vuosikate	-4 844,61	470 568,23
Tulorahoituksen korjaukset	-4 480,00	-26 189,51
	-9 324,61	444 378,72
Investointien rahavirta		
Investointimenot	-106 701,52	-129 318,23
Pysyvien vastaavien hyödykkeiden luovutustulot	4 480,00	26 189,51
	-102 221,52	-103 128,72
Toiminnan ja investointien rahavirta	-111 546,13	341 250,00
Rahoituksen rahavirta		
Muut maksuvalmiuden muutokset		
Vaihto-omaisuuden muutos	181 084,08	-181 084,08
Saamisten muutos	-107 997,42	536 265,09
Korottomien velkojen muutos	-44 566,31	-80 422,90
Rahoituksen rahavirta	28 520,35	274 758,11
Rahavarojen muutos	-83 025,78	616 008,11
Rahavarat 31.12.	11 167 349,65	11 250 375,43
Rahavarat 1.1.	11 250 375,43	10 634 367,32
	-83 025,78	616 008,11

4.3 Tase

VASTAAVAA	31.12.2021	31.12.2020
PYSYVÄT VASTAAVAT		
Aineettomat hyödykkeet		
Aineettomat oikeudet	37 528,86	66 458,07
Muut pitkävaikutteiset menot	108 642,07	171 803,11
	146 170,93	238 261,18
Aineelliset hyödykkeet		
Rakennukset	248 901,39	272 606,31
Koneet ja kalusto	99 686,68	47 279,62
	<u>348 588,07</u>	<u>319 885,93</u>
Sijoitukset		
Osakkeet ja osuudet	13 453 351,48	13 453 351,48
PYSYVÄT VASTAAVAT YHTEENSÄ	13 948 110,48	14 011 498,59
VAIHTUVAT VASTAAVAT		
Vaihto-omaisuus		
Valmiit tuotteet	0,00	181 084,08
Saamiset		
Lyhytaikaiset saamiset		
Myyntisaamiset	6 344 432,13	6 484 225,34
Muut saamiset	780 451,71	661 638,47
Siirtosaamiset	595 766,20	466 788,81
	<u>7 720 650,04</u>	<u>7 612 652,62</u>
Rahat ja pankkisaamiset	11 167 349,65	11 250 375,43
VAIHTUVAT VASTAAVAT YHTEENSÄ	18 887 999,69	19 044 112,13
VASTAAVAA YHTEENSÄ	32 836 110,17	33 055 610,27
VASTATTAVAA		
	31.12.2021	31.12.2020
OMA PÄÄOMA		
Peruspääoma	16 118 152,83	16 118 152,83
Kehittämisrahasto	0,00	178 000,00
Edellisten tilikausien yli- / alijäämä	2 129 816,00	1 842 420,23
Tilikauden yli- / alijäämä	3 065,76	287 395,77
OMA PÄÄOMA YHTEENSÄ	<u>18 251 034,59</u>	<u>18 425 968,83</u>
VIERAS PÄÄOMA		
Lyhytaikainen		
Ostovelat	1 419 768,59	2 182 220,49
Muut velat	5 230 965,06	5 313 562,96
Siirtovelat	7 934 341,93	7 133 858,44
VIERAS PÄÄOMA YHTEENSÄ	<u>14 585 075,58</u>	<u>14 629 641,89</u>
VASTATTAVAA YHTEENSÄ	32 836 110,17	33 055 610,72

4.4 Konsernituloslaskelma

	1.1. - 31.12.2021	1.1. - 31.12.2020
Toimintatuotot	79 114 200,60	76 841 284,89
Toimintakulut	-76 660 345,58	-73 605 440,28
Osuus osakkuusyhteisöjen voitosta/tappiosta	29 047,17	29 360,06
Toimintakate	2 482 902,19	3 265 204,67
Rahoitustuotot ja -kulut		
Korkotuotot	5 380,69	0,07
Muut rahoitustuotot	45 831,66	45 046,51
Korkokulut	-403 400,28	-409 869,94
Muut rahoituskulut	-47 475,76	-79 013,27
Vuosikate	2 083 238,50	2 821 368,04
Poistot ja arvonalentumiset		
Suunnitelman mukaiset poistot	-2 161 811,30	-2 145 264,27
Tilikauden tulos	-78 572,80	676 103,77
Rahastojen lisäys (-) tai vähennys (+)	178 000,00	0,00
Vähemmistöosuus	-91 121,19	-83 670,98
TILIKAUDEN YLIJÄÄMÄ	8 306,01	592 432,79

4.5 Konsernirahoituslaskelma

	1.1.-31.12.2021	1.1.-31.12.2020
Toiminnan rahavirta		
Vuosikate	2 083 238,50	2 821 368,04
Tulorahoituksen korjaukset	-4 480,00	-36 363,01
	<u>2 078 758,50</u>	<u>2 785 005,03</u>
Investointien rahavirta		
Investointimenojen lisäykset	-2 036 840,28	-2 149 856,39
Pysyvien vastaavien hyödykkeiden luovutustulot	4 480,00	26 189,51
	<u>-2 032 360,28</u>	<u>-2 123 666,88</u>
Toiminnan ja investointien rahavirta	46 398,22	661 338,15
Rahoituksen rahavirta		
Antolainauksen muutokset		
Antolainasaamisten lisäykset	-31 280,77	-39 449,05
Antolainasaamisten vähennykset	2 233,60	50 262,33
	<u>-29 047,17</u>	<u>10 813,28</u>
Lainakannan muutokset		
Pitkäaikaisten lainojen lisäys	700 000,00	300 000,00
Pitkäaikaisten lainojen vähennys	-1 466 075,81	-1 026 499,81
	<u>-766 075,81</u>	<u>-726 499,81</u>
Oman pääoman muutokset		
Edellisten tilikausien yli-/alijäämän muutos	621 106,31	0,00
Muut maksuvalmiuden muutokset		
Vaihto-omaisuuden muutos	181 084,08	-181 084,08
Saamisten muutos	-519 685,31	481 237,81
Korottomien velkojen muutos	453 170,05	399 926,44
	<u>114 568,82</u>	<u>700 080,17</u>
Rahoituksen rahavirta	-59 447,85	-15 606,36
Rahavarojen muutos	-13 049,63	645 731,79
Rahavarat 31.12.	12 172 609,34	12 185 658,97
Rahavarat 1.1.	12 185 658,97	11 539 927,18
	<u>-13 049,63</u>	<u>645 731,79</u>

4.6 Konsernitase

VASTAAVAA	31.12.2021	31.12.2020
PYSYVÄT VASTAAVAT		
Aineettomat hyödykkeet		
Aineettomat oikeudet	37 528,86	66 458,07
Muut pitkävaikutteiset menot	108 642,07	171 803,11
	<u>146 170,93</u>	<u>238 261,18</u>
Aineelliset hyödykkeet		
Maa- ja vesialueet	3 823 381,25	3 823 381,25
Rakennukset	41 388 820,31	39 776 795,50
Koneet ja kalusto	110 325,56	59 012,95
Muut maa- ja vesirakenteet	59 508,00	0,00
Ennakkomaksut ja keskeneräiset hankinnat	0,00	1 755 726,19
	<u>45 382 035,12</u>	<u>45 414 915,89</u>
Sijoitukset		
Osakkuusyhtiöosuudet	458 053,66	429 006,49
Muut osakkeet ja osuudet	1 329 125,75	1 329 125,75
Muut saamiset	592 998,97	592 998,97
	<u>2 380 178,38</u>	<u>2 351 131,21</u>
PYSYVÄT VASTAAVAT YHTEENSÄ	47 908 384,43	48 004 308,28
VAIHTUVAT VASTAAVAT		
Vaihto-omaisuus		
Valmiit tuotteet	0,00	181 084,08
Saamiset		
Lyhytaikaiset saamiset		
Myyntisaamiset	6 353 744,94	6 490 555,82
Muut saamiset	1 080 451,71	1 017 449,48
Siirtosaamiset	1 061 498,66	468 004,70
	<u>8 495 695,31</u>	<u>7 976 010,00</u>
Rahat ja pankkisaamiset	12 172 609,34	12 185 658,97
VAIHTUVAT VASTAAVAT YHTEENSÄ	20 668 304,65	20 342 753,05
VASTAAVAA YHTEENSÄ	68 576 689,08	68 347 061,33

VASTATTAVAA	31.12.2021	31.12.2020
OMA PÄÄOMA		
Peruspääoma	16 118 152,83	16 118 152,83
Muut omat rahastot	177 591,99	355 591,99
Edellisten tilikausien yli-/alijäämä	2 275 300,21	1 061 761,11
Tilikauden yli-/alijäämä	8 306,01	592 432,79
OMA PÄÄOMA YHTEENSÄ	18 579 351,04	18 127 938,72
VÄHEMMISTÖOSUUDET	618 146,32	527 025,13
VIERAS PÄÄOMA		
Pitkäaikainen		
Lainat rahoituslaitoksilta	35 238 031,26	36 000 133,05
Lainat julkisyhteisöiltä	0,00	70 000,00
	35 238 031,26	36 070 133,05
Lyhytaikainen		
Lainat rahoituslaitoksilta	1 019 985,79	993 959,81
Lainat julkisyhteisöiltä	100 000,00	60 000,00
Ostovelat	1 886 032,84	2 626 330,34
Muut velat	2 936 395,51	2 676 015,40
Siirtovelat	8 198 746,32	7 265 658,88
	14 141 160,46	13 621 964,43
VIERAS PÄÄOMA YHTEENSÄ	49 379 191,72	49 692 097,48
VASTATTAVAA YHTEENSÄ	68 576 689,08	68 347 061,33

5 Tilinpäätöksen liitetiedot

5.1 Tilinpäätöksen laatimista ja esittämistapaa koskevat liitetiedot

Tilinpäätöksen laatimista koskevat liitetiedot

- 1) Tilinpäätöstä laadittaessa noudatetut arvostusperiaatteet ja -menetelmät sekä jaksotusperiaatteet ja -menetelmät

Jaksotusperiaatteet

Tulot ja menot on merkitty tuloslaskelmaan suoriteperusteen mukaisesti.

Pysyvien vastaavien arvostus

Pysyvien vastaavien aineelliset ja aineettomat hyödykkeet on merkitty taseeseen hankintamenoon vähennettynä suunnitelman mukaisilla poistoilla. Suunnitelman mukaiset poistot on laskettu kuntayhtymän hallituksen hyväksymän poistosuunnitelman mukaisesti. Laskentaperusteet on esitetty tuloslaskelman liitetiedoissa kohdassa Selvitys suunnitelman mukaisten poistojen perusteista ja niiden muutoksista.

Sijoitusten arvostus

Pysyvien vastaavien sijoitukset on merkitty taseeseen hankintamenoon tai sitä alempaan arvoon. Arvostuksen perusteena on ollut hyödykkeen todennäköisesti tulevaisuudessa kerryttämä tulo tai sen arvo palvelutuotannossa.

Vaihto-omaisuus

Vaihto-omaisuus on merkitty taseeseen hankintamenoon tai sitä alempaan arvoon.

Rahoitusomaisuuden arvostus

Saamiset on merkitty taseeseen nimellisarvoon tai sitä alempaan todennäköiseen arvoon.

Johdannaissopimukset

Johdannaissopimukset sisältävät koronvaihtosopimuksen. Suojaamistarkoituksessa tehty koronvaihtosopimus on esitetty liitetiedoissa kohdassa Muut taseen ulkopuoliset järjestelyt. Korkejohdannaisesta aiheutuneet kassavirrat on kirjattu tilikauden aikana korkokulujen oikaisuksi. Sopimus on voimassa 7.11.2022 asti.

Konsernitili

Kuntayhtymän kuntakonsernitilisopimuksen tiliehtojen mukaisesti sopimukseen liitetyn kuntayhtymän 100 % omistetun tytäryhteisön rahavarat esitetään kuntayhtymän tilinpäätöksessä sekä rahojen ja pankkisaamisten lisäyksenä että lyhytaikaisena velkana tytäryhteisöille. Vastaavasti tytäryhteisön negatiivinen tilin saldo esitetään sekä kuntayhtymän lyhytaikaisena lainaamisena tytäryhteisöltä että rahojen ja pankkisaamisten vähennyksenä.

Vuoden 2021 taseen rahat ja pankkisaamiset sisältävät konsernitilin yhteenlaskettua saldoa pankissa 9 172 173,85 euroa. Konsernitiliin liittyviä lyhytaikaisia velkoja tytäryhtiölle on 2 354 358,01 euroa.

5.2 Konsernitilinpäätöksen laatimista koskevat liitetiedot

Konsernitilinpäätöksen laajuus

Konsernitilinpäätökseen on yhdistetty molemmat tytäryhtiöt, 100 % omistettu Uudenmaan Vammaispalvelut Oy ja 60 % omistettu Kiinteistö Oy Hämeenlinnan Virvelinranta.

Sisäiset liiketapahtumat ja katteet

Konserniyhteisöjen keskinäiset tuotot ja kulut sekä saamiset ja velat on vähennetty konsernitulolaskelmaa ja konsernitasetta laadittaessa.

Keskinäisen omistuksen eliminointi

Kuntayhtymän ja konsernin tytäryhtiöiden keskinäinen omistus on eliminoitu.

Vähemmistöosuudet

Vähemmistöosuudet on erotettu konsernin yli- ja alijäämästä konsernitulolaskelmassa ja konsernin omasta pääomasta konsernitaseessa.

Osakkuusyhteisöt

Osakkuusyhteisöt on yhdistelty sovelletulla pääomaosuusmenetelmällä.

5.3. Konsernitilinpäätöksen esittämistapaa koskevat liitetiedot

Aikaisempiin tilikausiin kohdistuvat oman pääoman muutokset

Tytäryhtiö Uudenman Vammaispalvelut Oy on saanut kiinteistöveropäätöksiä palautettavasta kiinteistöverosta verovuosilta 2014–2019 yhteensä 621 106,31 euroa. Palautukset johtuvat siitä, että nyt yhtiö on myös kiinteistöverotuksessa katsottu olevan yleishyödyllinen yhteisö, ja tällöin kiinteistöveroprosentti on nolla. Palautussumma 621 106,31 on kirjattu omaan pääomaan edellisten tilikausien yli-/alijäämä -tilille.

5.4 Tulolaskelmaa koskevat liitetiedot

2) Toimintatuotot tehtävälueittain

	KONSERNI		KUNTAYHTYMÄ	
	2021	2020	2021	2020
Myyntituotot jäsenkunnilta/ kuntayhtymiltä	67 005 712,14	65 322 329,60	67 005 712,14	65 322 359,60
Myyntituotot muilta kun- nilta/kuntayhtymiltä	3 514 294,06	3 277 092,90	3 514 294,06	3 277 092,90
Myyntituotot muilta	2 478 330,86	2 445 975,03	2 538 993,86	2 505 330,03
Maksutuotot	429 292,43	384 203,43	429 292,43	384 203,43
Tuet ja avustukset	671 562,88	410 513,52	671 562,88	410 513,52
Vuokratuotot	4 825 732,04	4 901 159,83	3 929 837,71	3 986 100,02
Muut toimintatuotot	189 276,19	99 980,58	70 722,53	27 796,41
Yhteensä	79 114 200,60	76 841 284,89	78 160 415,61	75 913 395,91

3) Palvelujen ostojen erittelyt

	KUNTAYHTYMÄ	
	2021	2020
Asiakaspalvelujen ostot	1 245 836,41	1 249 399,72
Muiden palvelujen ostot	10 394 962,74	8 412 605,50
	11 640 799,15	9 662 005,22

4) Suunnitelman mukaisten poistojen perusteet

Eteva konsernissa pysyvien vastaavien hyödykkeiden poistojen määrittämiseen on käytetty ennalta laadittua poistosuunnitelmaa. Suunnitelman mukaiset poistot on laskettu pysyvien vastaavien hyödykkeiden hankintamenoista arvioidun taloudellisen käyttöiän mukaan.

Arvioidut poistoajat ja poistomenetelmät ovat seuraavat:

Aineettomat oikeudet	5 vuotta	tasapoisto
Muut pitkävaikuttiset menot	3 vuotta	tasapoisto
Rakennukset ja rakennelmat	25–40 vuotta	tasapoisto
Rakennusten peruseräparannus	10–20 vuotta	tasapoisto
Kiinteät rakenteet ja laitteet	10 vuotta	tasapoisto
Koneet ja kalusto	3–7 vuotta	tasapoisto

Pienet pysyvien vastaavien hyödykkeiden hankinnat, joiden hyödykekohtainen hankintameno on alle 8 400 euroa on kirjattu pääsääntöisesti vuosikuluksi.

5) Pysyvien vastaavien hyödykkeiden ja sijoitusten luovutusvoitot ja -tappiot

	KONSERNI		KUNTAYHTYMÄ	
	2021	2020	2021	2020
Muut toimintatuotot				
Koneet ja kalusto	4 480,00	26 189,51	4 480,00	26 189,51
Osakkeet ja osuudet	0,00	38 750,16	0,00	0,00
Luovutusvoitot yhteensä	4 480,00	64 939,67	4 480,00	26 189,51

6) Osinkotuotot ja peruspääoman korkotuottojen erittely

	KONSERNI		KUNTAYHTYMÄ	
	2021	2020	2021	2020
Osinkotuotot muista yhteisöistä	17 842,50	16 927,50	17 842,50	16 927,50

5.5 Tasetta koskevat liitetiedot

Taseen vastaavia koskevat liitetiedot

7) Pysyvät vastaavat tase-eräkohtaisesti

Aineettomat hyödykkeet	KONSERNI		KUNTAYHTYMÄ	
	2021	2020	2021	2020
Aineettomat oikeudet				
Poistamaton hankintameno 1.1.	66 458,07	112 553,77	66 458,07	112 553,77
Lisäykset tilikauden aikana	0,00	0,00		
Vähennykset tilikauden aikana				
Siirrot erien välillä				
Tilikauden poisto	-28 929,21	-46 095,70	-28 929,21	-46 095,70
Poistamaton hankintameno 31.12.	37 528,86	66 458,07	37 528,86	66 458,07
Tietokoneohjelmat				
Poistamaton hankintameno 1.1.	0,00	0,00	0,00	0,00
Lisäykset tilikauden aikana	18 000,00		18 000,00	
Vähennykset tilikauden aikana				
Siirrot erien välillä				
Tilikauden poisto	-6 000,00		-6 000,00	
Poistamaton hankintameno 31.12.	12 000,00	0,00	12 000,00	0,00
Muut pitkävaikutteiset menot				
Poistamaton hankintameno 1.1.	171 803,11	116 105,70	171 803,11	116 105,70
Lisäykset tilikauden aikana		119 216,23		119 216,23
Vähennykset tilikauden aikana				
Siirrot erien välillä		119 216,23		119 216,23
Tilikauden poisto	-75 161,04	-63 518,82	-75 161,04	-63 518,82
Poistamaton hankintameno 31.12.	96 642,07	171 803,11	96 642,07	171 803,11
Ennakkomaksut				
Poistamaton hankintameno 1.1.	0,00	0,00	0,00	0,00
Lisäykset tilikauden aikana		119 216,23		119 216,23
Vähennykset tilikauden aikana		-119 216,23		-119 216,23
Siirrot erien välillä		-119 216,23		-119 216,23
Poistamaton hankintameno 31.12.	0,00	0,00	0,00	0,00
Aineettomat hyödykkeet yhteensä	146 170,93	238 261,18	146 170,93	238 261,18

Aineelliset hyödykkeet	KONSERNI		KUNTAYHTYMÄ	
	2021	2020	2021	2020
Maa- ja vesialueet				
Poistamaton hankintameno 1.1.	3 823 381,25	3 789 442,12	0,00	0,00
Lisäykset tilikauden aikana		33 939,13		
Vähennykset tilikauden aikana				
Siirrot erien välillä				
Poistamaton hankintameno 31.12.	3 823 381,25	3 823 381,25	0,00	0,00
Rakennukset				
Poistamaton hankintameno 1.1.	39 776 795,50	41 404 450,47	272 606,31	296 311,23
Lisäykset tilikauden aikana	3 615 723,01	349 998,55		
Rahoitusosuudet tilikaudella				
Vähennykset tilikauden aikana				
Siirrot erien välillä	-3 615 723,01	349 998,55		
Tilikauden poisto	-2 003 698,20	-1 977 653,52	-23 704,92	-23 704,92
Poistamaton hankintameno 31.12.	41 388 820,31	39 776 795,50	248 901,39	272 606,31
Koneet ja kalusto				
Poistamaton hankintameno 1.1.	59 012,95	100 119,18	47 279,62	87 030,64
Lisäykset tilikauden aikana	97 283,46	16 890,00	88 701,52	10 102,00
Vähennykset tilikauden aikana				
Siirrot erien välillä				
Tilikauden poisto	-45 970,85	-57 996,23	-36 294,46	-49 853,02
Poistamaton hankintameno 31.12.	110 325,56	59 012,95	99 686,68	47 279,62
Muut maa- ja vesirakenteet				
Poistamaton hankintameno 1.1	0,00	0,00	0,00	0,00
Lisäykset tilikauden aikana	61 560,00			
Vähennykset tilikauden aikana				
Siirrot erien välillä				
Tilikauden poisto	-2 052,00			
Poistamaton hankintameno 31.12.	59 508,00	0,00	0,00	0,00
Ennakkomaksut ja keskeneräiset hankinnat				
Poistamaton hankintameno 1.1.	1 755 726,19	125 913,71	0,00	0,00
Lisäykset tilikauden aikana	1 859 996,82	1 979 811,03		
Vähennykset tilikauden aikana	-3 615 723,01	-349 998,55		
Siirrot erien välillä	-3 615 723,01	-349 998,55		
Poistamaton hankintameno 31.12.	0,00	1 755 726,19	0,00	0,00
Aineelliset hyödykkeet yhteensä	45 382 035,12	45 414 915,89	348 588,07	319 885,93

Sijoitukset	KONSERNI		KUNTAYHTYMÄ	
	2021	2020	2021	2020
Tytäryhtiöosakkeet				
Poistamaton hankintameno 1.1.			13 447 728,16	13 447 728,16
Lisäykset tilikauden aikana				
Vähennykset tilikauden aikana				
Siirrot erien välillä				
Poistamaton hankintameno 31.12.			13 447 728,16	13 447 728,16
Osakkuusyhtiöosuudet				
Poistamaton hankintameno 1.1.	429 006,49	399 646,43	0,00	0,00
Lisäykset tilikauden aikana	31 280,77	30 199,05		
Vähennykset tilikauden aikana	-2 233,60	-838,99		
Siirrot erien välillä				
Poistamaton hankintameno 31.12.	458 053,66	429 006,49	0,00	0,00
Muut osakkeet ja osuudet				
Poistamaton hankintameno 1.1.	1 329 125,75	1 368 375,59	5 623,32	5 623,32
Lisäykset tilikauden aikana		10 173,50		
Vähennykset tilikauden aikana		-49 423,34		
Siirrot erien välillä				
Poistamaton hankintameno 31.12.	1 329 125,75	1 329 125,75	5 623,32	5 623,32
Saamiset muut yhteisöt (palautuskelpoiset liittymismaksut)				
Poistamaton hankintameno 1.1.	592 998,97	583 748,97	0,00	0,00
Lisäykset tilikauden aikana		9 250,00		
Vähennykset tilikauden aikana				
Siirrot erien välillä				
Poistamaton hankintameno 31.12.	592 998,97	592 998,97	0,00	0,00
Sijoitukset yhteensä	2 380 178,38	2 351 131,21	13 453 351,48	13 453 351,48
Pysyvät vastaavat yhteensä				
Poistamaton hankintameno 1.1.	48 004 308,28	48 000 355,94	14 011 498,59	14 065 352,82
Lisäykset tilikauden aikana	5 683 844,06	2 668 693,72	106 701,52	248 534,46
Rahoitusosuudet tilikaudella	0,00	0,00	0,00	0,00
Vähennykset tilikauden aikana	-3 617 956,61	-519 477,11	0,00	-119 216,23
Siirrot erien välillä	0,00	0,00	0,00	0,00
Tilikauden poisto	-2 161 811,30	-2 145 264,27	-170 089,63	-183 172,46
Poistamaton hankintameno 31.12.	47 908 384,43	48 004 308,28	13 948 110,48	14 011 498,59

8) Tytäryhtiöt ja osakkuusyhtiöt

Nimi	Kotipaikka	Kuntayhtymän omistusosuus	Konsernin omistusosuus	Kuntayhtymäkonsernin osuus (1000 €)		
				omasta pääomasta	vieraasta pääomasta	tilikauden voitosta/tappiosta
Tytäryhtiöt						
Uudenmaan Vammaispalvelut Oy	Mäntsälä	100 %	100 %	12 153	32 631	167
Kiinteistö Oy Hämeenlinnan Virvelinranta	Hämeenlinna	36,67 %	60 %	927	2 652	137
Osakkuusyhtiöt						
Kiinteistö Oy Järvenpääntie 640 Y	Järvenpää		42,9174 %	273	1 614	-2
Kiinteistö Oy Mäntsälän toimistotalo	Mäntsälä		49 %	185	1 778	28

9) Sijoitukset

Osakkeet ja osuudet	KONSERNI		KUNTAYHTYMÄ	
	2021	2020	2021	2020
Elisa Oyj				
Jälleenhankintahinta	495 198,00	410 560,50	495 198,00	410 560,50
Kirjanpitoarvo	0,00	0,00	0,00	0,00

10) Lyhytaikaiset saamiset tytär- ja osakkuusyhtiöiltä

Saamiset tytäryhtiöiltä	KONSERNI		KUNTAYHTYMÄ	
	2021	2020	2021	2020
Myyntisaamiset			0,00	524,16

11) Siirtosaamiin sisältyvät olennaiset erät

	KONSERNI		KUNTAYHTYMÄ	
	2021	2020	2021	2020
Kelan korvaus työterveyshuollosta	330 000,00	300 000,00	330 000,00	300 000,00
Sairauspäiväraha ja tapaturma-korvaukset	400,25	10 142,27	0,00	10 142,27
Avustussaatavat	130 927,57	0,00	130 927,57	0,00
Koulutuskorvaussaatava	27 431,88	29170,57	27 431,88	29 170,57
Virike-etuus	40,00	50 355,41	40,00	50 355,41
Käyttöoikeusmaksut	37 261,98	40 334,58	37 261,98	40 334,58
Kiinteistöveropalautukset	387 086,14	0,00	0,00	0,00
Kiinteistöselvityspalkkiosaatava	69 821,01	0,00	0,00	0,00
Muut siirtosaatavat	78 529,83	38001,87	70 104,77	36 785,98
Lyhytaikaiset siirtosaamiset yhteensä	1 061 498,66	468 004,70	595 766,20	466 788,81

Taseen vastattavia koskevat liitetiedot

12) Oman pääoman erittely

	KONSERNI		KUNTAYHTYMÄ	
	2021	2020	2021	2020
Peruspääoma 1.1	16 118 152,83	16 118 152,83	16 118 152,83	16 118 152,83
Peruspääoma 31.12	16 118 152,83	16 118 152,83	16 118 152,83	16 118 152,83
Muut omat rahastot				
Sijoitetun vapaan oman pääoman rahasto 1.1.	177 591,99	177 591,99	0,00	0,00
Sijoitetun vapaan oman pääoman rahasto 31.12.	177 591,99	177 591,99	0,00	0,00
Kehittämisrahasto 1.1.	178 000,00	178 000,00	178 000,00	178 000,00
Kehittämisrahaston muutos	-178 000,00		-178 000,00	
Kehittämisrahasto 31.12.	0,00	178 000,00	0,00	178 000,00
Muut omat rahastot yhteensä 31.12.	177 591,99	355 591,99	0,00	178 000,00
Edellisten tilikausien ylijäämä / alijäämä 1.1.	1 061 761,11	308 741,15	1 842 420,23	1 633 362,07
Siirrot edelliseltä tilikaudelta	592 432,79	753 019,96	287 395,77	209 058,16
Oikaisu edellisten tilikausien ylijäämä/alijäämään	621 106,31	0,00	0,00	0,00
Edellisten tilikausien ylijäämä / alijäämä 31.12.	2 275 300,21	1 061 761,11	2 129 816,00	1 842 420,23
Tilikauden ylijäämä / alijäämä	8 306,01	592 432,79	3 065,76	287 395,77
Oma pääoma yhteensä	18 579 351,04	18 127 938,72	18 251 034,59	18 425 968,83

13) Peruspääoman jakautuminen jäsenkunnittain

	31.12.2021	%-osuus	31.12.2020	%-osuus
	jäsenkunnan osuus peruspääomasta		jäsenkunnan osuus peruspääomasta	
Asikkala	81 641,74	0,506520	81 641,74	0,506520
Askola	103 559,54	0,642503	103 559,54	0,642503
Espoo	2 279 254,68	14,140917	2 279 254,68	14,140917
Forssa	103 550,12	0,642444	103 550,12	0,642444
Hanko	190 050,29	1,179107	190 050,29	1,179107
Hattula	72 177,67	0,447804	72 177,67	0,447804
Hausjärvi	62 914,04	0,390330	62 914,04	0,390330
Heinola	140 393,32	0,871026	140 393,32	0,871026
Hollola	96 044,01	0,595875	96 044,01	0,595875
Humppila	27 386,11	0,169908	27 386,11	0,169908
Hyvinkää	1 161 648,06	7,207079	1 161 648,06	7,207079
Hämeenlinna	525 215,58	3,258535	525 215,58	3,258535
Iitti	60 000,00	0,372251	60 000,00	0,372251
Inkoo	23 275,21	0,144404	23 275,21	0,144404
Janakkala	71 301,32	0,442367	71 301,32	0,442367
Jokioinen	30 761,34	0,190849	30 761,34	0,190849
Järvenpää	561 731,07	3,485083	561 731,07	3,485083
Karkkila	320 123,72	1,986107	320 123,72	1,986107
Kauniainen	123 494,47	0,766183	123 494,47	0,766183
Kerava	612 295,77	3,798796	612 295,77	3,798796
Kirkkonummi	417 705,27	2,591521	417 705,27	2,591521
Kärkölä	64 637,01	0,401020	64 637,01	0,401020
Lahti	751 644,60	4,663342	751 644,60	4,663342
Lapinjärvi	155 796,15	0,966588	155 796,15	0,966588
Lohja	1 189 087,73	7,377320	1 189 087,73	7,377320
Loppi	75 617,76	0,469147	75 617,76	0,469147
Loviisa	228 474,25	1,417496	228 474,25	1,417496
Myrskylä	58 752,64	0,364512	58 752,64	0,364512
Mäntsälä	367 992,51	2,283094	367 992,51	2,283094
Nurmijärvi	543 304,37	3,370761	543 304,37	3,370761
Orimattila	708 760,42	4,397281	708 760,42	4,397281
Padasjoki	35 143,82	0,218039	35 143,82	0,218039
Pornainen	89 569,87	0,555708	89 569,87	0,555708
Porvoo	895 804,66	5,557738	895 804,66	5,557738
Pukkila	62 069,88	0,385093	62 069,88	0,385093
Raasepori	257 812,70	1,599518	257 812,70	1,599518
Riihimäki	151 392,16	0,939265	151 392,16	0,939265
Sipoo	128 214,86	0,795469	128 214,86	0,795469
Siuntio	53 321,52	0,330817	53 321,52	0,330817
Sysmä	71 742,57	0,445104	71 742,57	0,445104
Tammela	54 725,58	0,339528	54 725,58	0,339528
Tuusula	562 020,25	3,486878	562 020,25	3,486878
Vantaa	1 967 579,03	12,207224	1 967 579,03	12,207224
Vihti	566 044,66	3,511846	566 044,66	3,511846
Ypäjä	14 120,50	0,087606	14 120,50	0,087606
	16 118 152,83	100,00	16 118 152,83	100,00

14) Pitkäaikaiset velat, myöhemmin kuin viiden vuoden kuluttua erääntyvät

	KONSERNI		KUNTAYHTYMÄ	
	2021	2020	2021	2020
Lainat rahoituslaitoksilta	30 902 929,38	31 598 543,67	0,00	0,00

15) Lyhytaikaiset velat tytäryhtiöille ja osakkuusyhtiöille

	KONSERNI		KUNTAYHTYMÄ	
	2021	2020	2021	2020
Velat tytäryhtiöille				
Konsernitili			2 354 358,01	2 673 150,68
Ostovelat			0,00	8 603,59
Lyhytaikaiset velat yhteensä			2 681 754,27	2 681 754,27

16) Sekkitililimiitti

	KONSERNI		KUNTAYHTYMÄ	
	2021	2020	2021	2020
Luotollisen sekkitilin limiitti 31.12.	5 500 000,00	5 500 000,00	5 500 000,00	5 500 000,00
- siitä käyttämättä oleva määrä	5 500 000,00	5 500 000,00	5 500 000,00	5 500 000,00

17) Siirtovelkoihin sisältyvät olennaiset erät

	KONSERNI		KUNTAYHTYMÄ	
	2021	2020	2021	2020
Lomapalkkavelan ja henkilösivukulujen jaksotus	7 290 578,15	7 088 093,10	7 228 264,66	7 037 218,50
Muiden palkkojen ja henkilösivukulujen jaksotus	615 326,28	101 208,94	615 326,28	89 608,49
Korkojaksotukset	65 100,42	69 151,84	0,00	0,00
Palkkio kiinteistöveroselvityksestä	135 480,15	0,00	0,00	0,00
Muut siirtovelat	92 775,83	7 205,00	90 750,99	7 031,45
Siirtovelat yhteensä	8 198 746,32	7 265 658,88	7 934 341,93	7 133 858,44

5.6 Vakuuksia, vastuusitoumuksia ja taseen ulkopuolisia järjestelyjä koskevat liitetiedot

18) Kiinnitykset velkojen vakuutena

	KONSERNI		KUNTAYHTYMÄ	
	2021	2020	2021	2020
Velat, joiden vakuudeksi annettu kiinnityksiä kiinteistöihin				
Lainat rahoitus- ja vakuutuslaitoksilta	30 252 580,65	31 254 115,70		
Vakuudeksi annetut kiinnitykset	46 551 407,12	46 551 407,12		
Velat, joiden vakuudeksi annettu kiinnityksiä tontin vuokraoikeuteen				
Lainat rahoitus- ja vakuutuslaitoksilta	5 105 446,40	5 569 977,16		
Vakuudeksi annetut kiinnitykset	13 290 270,00	13 290 270,00		
Vakuudeksi annetut kiinnitykset yhteensä	59 841 677,12	59 841 677,12		

19) Vuokravastuut

	KONSERNI		KUNTAYHTYMÄ	
	2021	2020	2021	2020
Vuokravastuut yhteensä	4 027 982,61	3 932 011,68	0,00	0,00
Seuraavalla tilikaudella maksettavat	249 181,98	244 362,78	0,00	0,00
Leasingvastuut yhteensä	1 219 165,17	1 025 572,68	1 219 165,17	1 025 572,68
Seuraavalla tilikaudella maksettavat	612 116,08	473 584,25	679 095,06	473 584,25

Leasingvuokrasopimuksiin ei sisälly olennaisia irtisanomis- ja lunastusehdon mukaisia vastuuta. Kuntayhtymällä ei ole määräaikaista vuokrasopimuksia.

20) Muut kuntayhtymän antamat vastuusitoumukset

	KONSERNI		KUNTAYHTYMÄ	
	2021	2020	2021	2020
Lainojen takaus				
Takaukset samaan konserniin kuuluvien yhteisöjen puolesta				
Alkuperäinen pääoma			7 335 122,60	7 435 012,60
Jäljellä oleva pääoma			4 032 968,59	4 021 844,79
Takaukset muiden puolesta				
Alkuperäinen pääoma	2 940 000,00	2 940 000,00	2 940 000,00	2 940 000,00
Jäljellä oleva pääoma	1 898 750,00	2 021 250,00	1 898 750,00	2 021 250,00

21) Muut taseen ulkopuoliset järjestelyt

Korkoriskin suojaamistarkoitus	KONSERNI		KUNTAYHTYMÄ	
	2021	2020	2021	2020
Lisähyötyswap 1161642/1512514				
Lisähyötyswap 1161642/1512514 on tehty yksittäisen lainan korkoriskin suojaamiseksi. Koronvaihtosopimuksella muutettu vaihtuva korko kiinteäksi. Lainan ja koronvaihtosopimuksen pääoma, eräpäivä sekä koronmaksupäivät vastaavat toisiaan.				
Sopimus erääntyy 7.11.2022				
Lainan pääomaa vastaava nimellisarvo	2 750 720,00	3 158 238,00		
Käypä arvo (pankin ilmoituksen mukaan)	-93 657,00	-213 106,00		
Korkojohdannaisten osalta esitetty nimellisarvon lisäksi käypä arvo, joka on negatiivinen johtuen alhaisesta markkinakorkotasosta.				
Arvonlisäveron palautusvastuu	2 318 894,26	2 334 025,57		
Ara-avustusten palautusvastuu	19 936 216,	19 936 216,00		

Arvonlisäveron palautusvastuu

Kiinteistön mahdollisen myynnin tai käyttötarkoituksen muuttumisen yhteydessä saattaa olla velvollisuus maksaa valtiolle 1.1.2005 alkaen valmistuneista kiinteistöjen rakentamis- ja perusrakennuskustannuksista kirjatut arvonlisäveron vähennykset ja palautukset.

Arvonlisäveron palautusvastuu perustuu arvonlisäverolain 11. lukuun. Tällä hetkellä ei näytä todennäköiseltä, että palautusvastuu realisoituisi.

Ara-avustusten palautusvastuu

Valtion asuntorahastolta on saatu avustusta vuosina 2006–2020 erityisryhmien vuokra-asuntojen rakentamiseen. Avustuksiin liittyy 20 vuoden erityiskäyttörajoitus. Tällä hetkellä ei näytä todennäköiseltä, että palautusvastuu realisoituisi.

5.7 Henkilöstöä, tilintarkastajien palkkioita ja intressitahotapahtumia koskevat liitetiedot

22) Henkilöstön lukumäärä 31.12.

	KONSERNI		KUNTAYHTYMÄ	
	2021	2020	2021	2020
Kehitysvammaisten erityishuolto				
Palvelutoiminta	1284	1269	1284	1269
Tukipalvelut	43	45	43	45
	1327	1314	1327	1314
Tytäryhtiöiden henkilöstö	5	5	0	0
Yhteensä	1332	1319	1327	1314

23) Henkilöstökulut

	KONSERNI		KUNTAYHTYMÄ	
	2021	2020	2021	2020
Henkilöstökulut tuloslaskelman mukaan	55 981 492,58	55 389 675,50	55 624 227,83	55 032 101,79

24) Luottamushenkilöiden palkkioista perityt ja tilitetyt luottamushenkilömaksut

	KUNTAYHTYMÄ	
	2021	2020
Uudenmaan Kokoomus ry	2 619,35	3 106,51
Uudenmaan Sosiaalidemokraatit ry	2 743,34	2 510,00
Vihreä Uusimaa ry	2 375,00	2 222,50
Uudenmaan Vasemmistoliitto	0,00	155,00
Hämeen Kokoomus ry	1 693,50	1 875,00
Hämeen Sosiaalidemokraatit ry	1 184,00	1 380,00
Hämeen Vasemmistoliitto	582,50	517,50
Uudenmaan Siniset ry	331,00	161,00
Keskustan Etelä-Hämeen piiri	0,00	36,00
Keskustan Päijät-Hämeen Piiri	558,00	1 011,00
Uudenmaan Perussuomalaiset	595,15	0,00
Tilitetyt luottamushenkilömaksut yhteensä	12 681,84	12 974,51

25) Tilintarkastajan palkkiot

	2021	2020
KPMG Oy Ab		
Tilintarkastuspalkkiot	12 625,00	6 900,00
BDO Oy		
Tilintarkastuspalkkiot	5 761,40	0,00
Muut palkkiot	19 228,00	0,00
Palkkiot yhteensä	37 614,00	6 900,00

26) Intressitahoihin kuuluvien väliset liiketoimet

Kuntayhtymän toimitusjohtajan kanssa on tehty johtajasopimus 21.1.2022, jossa on sovittu, että jos toimitusjohtaja irtisanoutuu virkatehtävästään vapaaehtoisesti edellä kuvatun mukaisesti, hänellä on oikeus saada erokorvaus, joka vastaa koko määräaikaisen sopimuksen jäljellä olevan ajan palkkaa, kuitenkin vähintään 6 kuukauden palkkaa. Erokorvaus maksetaan myös työnantajan päättäessä sopimuksen koeajan aikana. Erokorvaus sisältää irtisanomisajan palkan (6 kuukautta). Erokorvauksesta maksetaan työeläkemaksu. Korvaus maksetaan kuukauden kuluessa sopimus-suhteen päättymisestä lukien.

Eriytetyt tilinpäätökset ja muut eriytetyt laskelmat

27) Tukipalvelujen eriyttäminen

Tukipalvelujen myyntiä ei ole eriytetty, koska emoyhtiö Eteva kuntayhtymä myy tukipalveluita vain kahdelle yleishyödylliselle tytäryhtiölleen. Uudenmaan Vammaispalvelut Oy on 100% tytäryhtiö, joka vuokraa tiloja pääsääntöisesti Eteva kuntayhtymän palvelutoiminnan käyttöön. Kiinteistö Oy Hämeenlinnan Virvelinranta on 60% omistettu tytäryhtiö (Hämeenlinnan kaupunki omistaa 40%) ja vuokraa tiloja Eteva kuntayhtymälle sekä Eteva kuntayhtymän omistajakunnalle Hämeenlinnan kaupungille. Tukipalvelujen myynti ei siis ole markkinoilla tapahtuvaa myyntiä.

6 Luettelot ja selvitykset

Luettelo käytetyistä kirjanpitoKirjoista ja tositelajeista sekä säilytystavoista

Säilytystapa

Asiakirjat säilytetään sähköisessä järjestelmässä

Pääkirjanpito

Myyntireskontra

Ostoreskontra

Päiväkirja

Pääkirja

OmaisuuDenhallinta ja käyttöomaisuuskirjanpito

Asiakirjat säilytetään paperimuotoisena

Toimintakertomus ja tilinpäätös

Liitetietojen erittelyt

Tase-erittelyt

Konsernikirjanpito

Maksuliikenne

Kassakirjat

Säilytysaika

Sidottu toimintakertomus ja tilinpäätös säilytetään pysyvästi, palkkaluettelot 50 vuotta ja muut kirjanpitoKirjat 10–13 vuotta tilikauden päättymisestä.

Luettelo käytetyistä tositelajeista

- 1 pankkitositteet, sähköiset
- 2 kassatositteet
- 3 pankkitositteet, manuaaliset
- 8 matkalaskut
- 9 palkat
- 20 ostoreskontran maksutositteet
- 21 ostolaskut
- 24 ostolaskut, sähköinen ostolaskujärjestelmä
- 30 myyntireskontran suoritustositteet
- 31 myyntilaskut, päiväaikainen toiminta
- 33 myyntilaskut, vuokrat
- 35 myyntilaskut, kunta
- 36 myyntilaskut, ylläpito
- 89 muistiotositteet, sisäiset
- 90 muistiotositteet
- 93 luottotappiot
- 96 kirjanpidon tulos
- 98 sisäisen laskennan tulos

7 Toimintakertomuksen ja tilinpäätöksen allekirjoitus

Mäntsälä 24.2.2022

Marjaana Manninen
yhtymähallituksen puheenjohtaja

Sampo Salo
toimitusjohtaja

Jussi Särkelä
yhtymähallituksen varapuheenjohtaja

Leena Salomaa
yhtymähallituksen jäsen

Marjo Liette
yhtymähallituksen jäsen

Leena Virkki
yhtymähallituksen jäsen

Satu Mollgren
yhtymähallituksen jäsen

Jyrki Lihr
yhtymähallituksen jäsen

Mauno Lehtinen
yhtymähallituksen jäsen

Petri Etelävuori
yhtymähallituksen jäsen

Pirkko Mattila
yhtymähallituksen jäsen

Juho Seilola
yhtymähallituksen jäsen

Jussi Karinen
yhtymähallituksen jäsen

John Alatalo
yhtymähallituksen jäsen

8 Tilinpäätösmerkintä

Suoritetusta tilintarkastuksesta on tänään annettu kertomus.

Mäntsälä ____ / ____ 2022

BDO Oy

Minna Ainasvuori, JHT, HT

ETEVA



Karhukuja 1
PL 43
04601 Mäntsälä

Puh. 020 692 100
etunimi.sukunimi@eteva.fi
www.eteva.fi

Y-tunnus
0203300-9
